



Istituto
nazionale
di statistica

COMUNICATO STAMPA

Indici del fatturato e degli ordinativi dell'industria Dicembre 2009

L'Istituto nazionale di statistica comunica che, sulla base degli elementi finora disponibili, nel mese di dicembre gli indici destagionalizzati del fatturato e degli ordinativi, calcolati con base 2005=100, hanno registrato, nel confronto con il mese precedente, un incremento dell'1,9 per cento, il primo, e del 4,7 per cento, il secondo. Il fatturato è aumentato dell'1,5 per cento sul mercato interno e del 2,8 per cento su quello estero; gli ordinativi nazionali hanno registrato una crescita del 2,8 per cento e quelli esteri dell'8,4 per cento.

Nel confronto degli ultimi tre mesi (ottobre-dicembre) con i tre mesi immediatamente precedenti (luglio-settembre) le variazioni congiunturali sono state pari a più 1,4 per cento per il fatturato e a più 5,1 per cento per gli ordinativi.

**Tabella 1. Indici generali del fatturato e degli ordinativi dell'industria (base 2005=100).
Dicembre 2009**

	DESTAGIONALIZZATI			CORRETTI PER GLI EFFETTI DI CALENDARIO (a)			GREZZI		
	INDICI	VARIAZIONI CONGIUNTURALI		INDICI	VARIAZIONI TENDENZIALI		INDICI	VARIAZIONI TENDENZIALI	
		Dic 09	Dic 09 Nov 09		Ott-Dic 09 Lug-Set 09	Dic 09		Dic 09 Dic 08	Gen-Dic 09 Gen-Dic 08
Fatturato Totale	97,4	+1,9	+1,4	103,5	-2,5	-19,0	102,0	+0,8	-18,7
Nazionale	94,6	+1,5	+1,3	98,8	-1,6	-17,7	97,5	+1,7	-17,4
Estero	104,8	+2,8	+1,6	115,7	-4,5	-21,9	113,9	-0,9	-21,6
Ordinativi Totali	97,2	+4,7	+5,1	-	-	-	99,1	+10,1	-22,4
Nazionali	93,1	+2,8	+5,1	-	-	-	92,5	+6,8	-21,7
Esteri	105,3	+8,4	+5,1	-	-	-	112,1	+15,9	-23,7

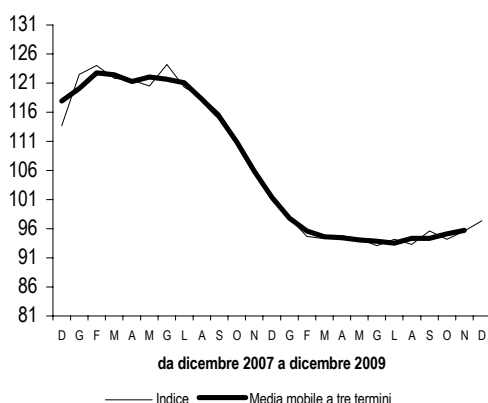
(a) Gli ordinativi non sono soggetti a correzione per gli effetti di calendario, in quanto tali effetti non risultano statisticamente significativi.

Direzione centrale comunicazione
ed editoria
tel. +39 064673.2244-2243
Centro di informazione statistica
Tel. +39 064673.3105

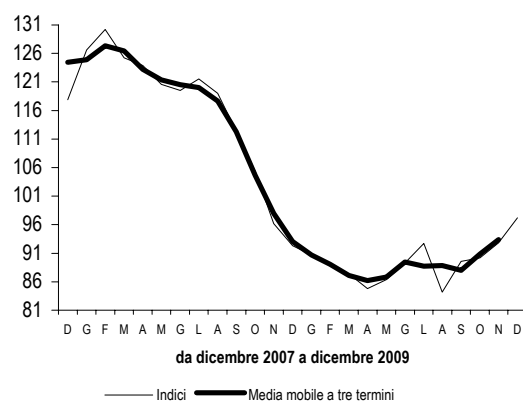
Informazioni e chiarimenti
Statistiche congiunturali
dell'industria e delle costruzioni
Roma, Via Tuscolana 1788 – 00173
Fernanda Panizon
tel. +39 064673.6429
Enzo Salvatori
tel. +39 064673.6196

Prossimo comunicato: 19 marzo 2010

Fatturato totale
(Indici destagionalizzati)



Ordinativi totali
(Indici destagionalizzati)



L'indice del fatturato corretto per gli effetti di calendario ha registrato in dicembre una diminuzione tendenziale del 2,5 per cento (i giorni lavorativi sono stati 21 contro i 20 di dicembre 2008). Nel confronto tra la media del 2009 e quella dell'anno precedente, l'indice del fatturato corretto per gli effetti di calendario ha segnato un calo del 19,0 per cento. Gli indici grezzi del fatturato e degli ordinativi hanno registrato in dicembre incrementi tendenziali, rispettivamente, dello 0,8 e del 10,1 per cento.

Analisi per raggruppamenti principali di industrie

Gli indici destagionalizzati del fatturato per raggruppamenti principali di industrie hanno segnato variazioni congiunturali positive per i *beni strumentali* (più 5,6 per cento), per *l'energia* (più 2,9 per cento) e per i *beni intermedi* (più 1,1 per cento) e una variazione negativa per i *beni di consumo* (meno 0,5 per cento, con meno 4,0 per cento per quelli *durevoli* e più 0,2 per cento per quelli *non durevoli*).

L'indice del fatturato corretto per gli effetti di calendario in dicembre è aumentato in termini tendenziali del 5,6 per cento per *l'energia*; è diminuito del 5,7 per cento per i *beni di consumo* (meno 9,7 per cento per quelli *durevoli* e meno 4,9 per cento per quelli *non durevoli*), del 3,9 per cento per i *beni intermedi* e dello 0,6 per cento per i *beni strumentali*.

Tabella 2. Indici del fatturato totale per raggruppamenti principali di industrie (base 2005=100). Dicembre 2009

	DESTAGIONALIZZATI		CORRETTI PER GLI EFFETTI DI CALENDARIO	
	VARIAZIONI CONGIUNTURALI		VARIAZIONI TENDENZIALI	
	Dic 09 Nov 09	Ott-Dic 09 Lug-Set 09	Dic 09 Dic 08	Gen-Dic 09 Gen-Dic 08
Beni di consumo	-0,5	+0,2	-5,7	-8,2
- <i>durevoli</i>	-4,0	+0,7	-9,7	-16,1
- <i>non durevoli</i>	+0,2	0,0	-4,9	-6,6
Beni strumentali	+5,6	+1,6	-0,6	-18,1
Beni intermedi	+1,1	+2,5	-3,9	-25,7
Energia	+2,9	+1,3	+5,6	-27,2

Analisi per settore di attività economica

In dicembre, nel confronto con lo stesso mese del 2008, l'indice del fatturato corretto per gli effetti di calendario, ha segnato le variazioni positive più ampie nei settori della *fabbricazione di mezzi di trasporto* (più 15,2 per cento), della *fabbricazione di computer, prodotti di elettronica e ottica, apparecchi elettromedicali, apparecchi di misurazione e orologi* (più 10,3 per cento) e delle *fabbricazioni di prodotti chimici* (più 7,8 per cento); le variazioni negative più marcate hanno riguardato la *metallurgia e fabbricazione di prodotti in metallo* (meno 14,8 per cento), le *industrie tessili, abbigliamento, pelli e accessori* (meno 11,5 per cento) e le *altre industrie manifatturiere, riparazione e installazione di macchine ed apparecchiature* (meno 9,3 per cento).

L'indice grezzo degli ordinativi ha registrato gli incrementi tendenziali maggiori per la *fabbricazione di mezzi di trasporto* (più 51,8 per cento), la *fabbricazione di computer, prodotti di elettronica e ottica, apparecchi elettromedicali, apparecchi di misurazione e orologi* (più 49,9 per cento) e le *fabbricazioni di prodotti chimici* (più 11,1 per cento); flessioni sono state registrate nella *fabbricazione di apparecchiature elettriche e apparecchiature per uso domestico non elettriche* (meno 4,6 per cento), nella *fabbricazione di macchinari e attrezzature n.c.a.* (meno 3,6 per cento) e nelle *industrie tessili, abbigliamento, pelli e accessori* (meno 2,0 per cento).

Tabella 3. Indici del fatturato totale corretti per gli effetti di calendario per settore di attività economica (base 2005=100). Dicembre 2009

SETTORI DI ATTIVITÀ ECONOMICA	VARIAZIONI	
	TENDENZIALI	
	Dic 09 Dic 08	Gen-Dic 09 Gen-Dic 08
B Estrazione di minerali da cave e miniere	-2,9	-5,7
C Attività manifatturiere	-2,5	-19,1
CA Industrie alimentari, bevande e tabacco	-1,9	-4,0
CB Industrie tessili, abbigliamento, pelli e accessori	-11,5	-15,4
CC Industria del legno, carta e stampa	-6,3	-15,4
CD Fabbricazione di coke e prodotti petroliferi raffinati	+5,2	-27,6
CE Fabbricazioni di prodotti chimici	+7,8	-20,8
CF Produzione di prodotti farmaceutici di base e preparati farmaceutici	+6,6	-0,3
CG Fabbricazione di articoli in gomma e materie plastiche, altri prodotti della lavorazione di minerali non metalliferi	-4,2	-17,3
CH Metallurgia e fabbricazione di prodotti in metallo (esclusi macchine e impianti)	-14,8	-34,0
CI Fabbricazione di computer, prodotti di elettronica e ottica, apparecchi elettromedicali, apparecchi di misurazione e orologi	+10,3	-4,5
CJ Fabbricazione di apparecchiature elettriche e apparecchiature per uso domestico non elettriche	+3,5	-21,6
CK Fabbricazione di macchinari e attrezzature n.c.a.	-5,1	-22,9
CL Fabbricazione di mezzi di trasporto	+15,2	-20,6
CM Altre industrie manifatturiere, riparazione e installazione di macchine ed apparecchiature	-9,3	-8,1

Tabella 4. Indici grezzi degli ordinativi totali per settore di attività economica (base 2005=100). Dicembre 2009

SETTORI DI ATTIVITÀ ECONOMICA	VARIAZIONI TENDENZIALI	
	Dic 09 Dic 08	Gen-Dic 09 Gen-Dic 08
	CB Industrie tessili, abbigliamento, pelli e accessori	-2,0
CC Industria del legno, carta e stampa (a)	+3,5	-14,8
CE Fabbricazioni di prodotti chimici	+11,1	-20,7
CF Produzione di prodotti farmaceutici di base e preparati farmaceutici	+6,2	+0,3
CH Metallurgia e fabbricazione di prodotti in metallo (esclusi macchine e impianti)	+0,9	-33,5
CI Fabbricazione di computer, prodotti di elettronica e ottica, apparecchi elettromedicali, apparecchi di misurazione e orologi	+49,9	-7,0
CJ Fabbricazione di apparecchiature elettriche e apparecchiature per uso domestico non elettriche	-4,6	-19,7
CK Fabbricazione di macchinari e attrezzature n.c.a.	-3,6	-27,2
CL Fabbricazione di mezzi di trasporto	+51,8	-23,6

(a) La sottosezione CC non è completa perché esclude la divisione 18 "stampa e riproduzione di supporti registrati", per la quale non vengono richiesti ordinativi.