

COMUNE DI BOLOGNA

**Settore Programmazione, Controlli e Statistica
Ufficio Comunale di Statistica**

Incidenti stradali a Bologna

Dati aggiornati al 2004

Direttore: Gianluigi Bovini
Redazione a cura di Marisa Corazza

NOTA BENE:

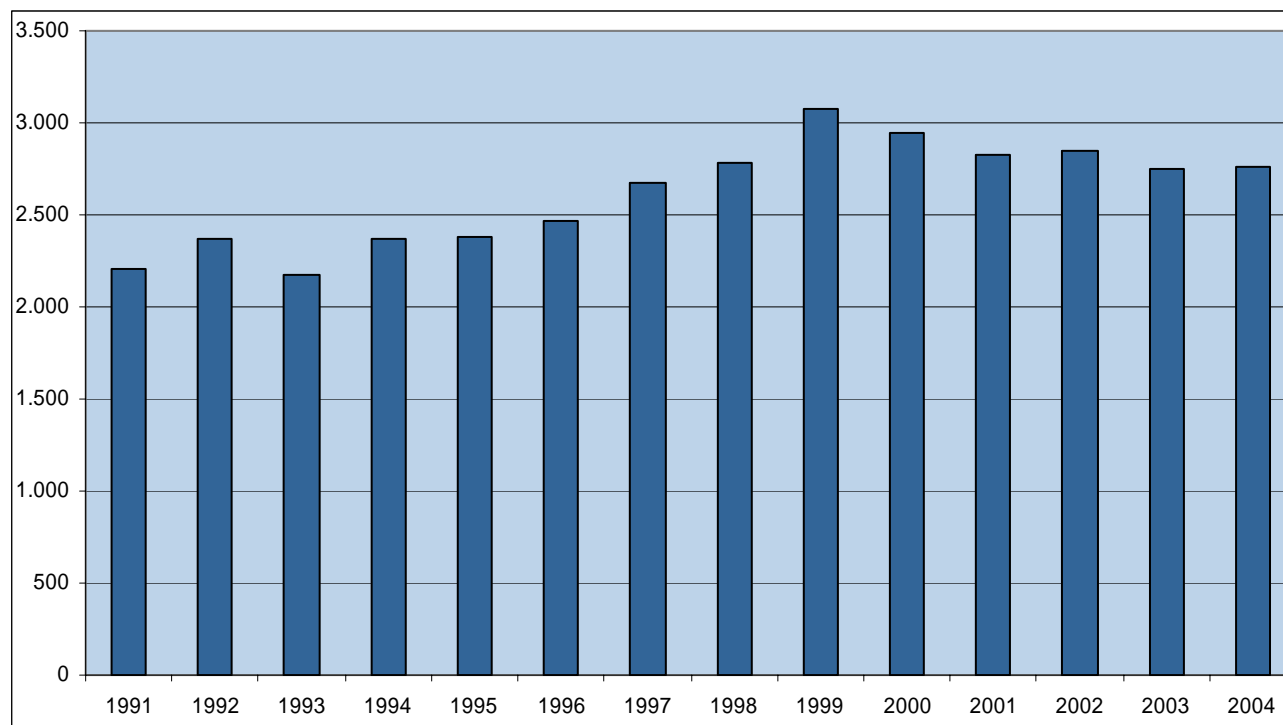
All'Ufficio di Statistica del Comune di Bologna pervengono i dati relativi agli incidenti stradali con infortunati rilevati nell'ambito territoriale comunale dai Vigili urbani, dalla Polizia stradale e dai Carabinieri. Dopo le opportune operazioni di verifica e di controllo, i dati vengono trasmessi alla Provincia di Bologna che si occupa della raccolta e della registrazione a livello provinciale e del trasferimento delle informazioni all'ISTAT.

Una volta pervenuti all'ISTAT, i record vengono sottoposti ad ulteriori procedure automatiche di controllo e correzione secondo criteri deterministici e probabilistici per eliminare contraddizioni o carenze ed è questo il motivo per cui i dati ufficiali diffusi dall'Istituto Nazionale di Statistica possono differire da quelli in possesso del Comune di Bologna (che comunque rappresentano un'ottima approssimazione del quadro completo dell'incidentalità con infortunati in ambito comunale).

I dati qui presentati relativi all'anno 2004 sono quindi da ritenersi completi anche se provvisori.

Sostanzialmente invariato il numero degli incidenti a Bologna nel 2004

Incidenti stradali con infortunati a Bologna



1991	1992	1993	1994	1995	1996	1997	1998	1999	2000	2001	2002	2003	2004
2.204	2.367	2.174	2.370	2.376	2.463	2.675	2.778	3.071	2.945	2.823	2.848	2.753	2.765

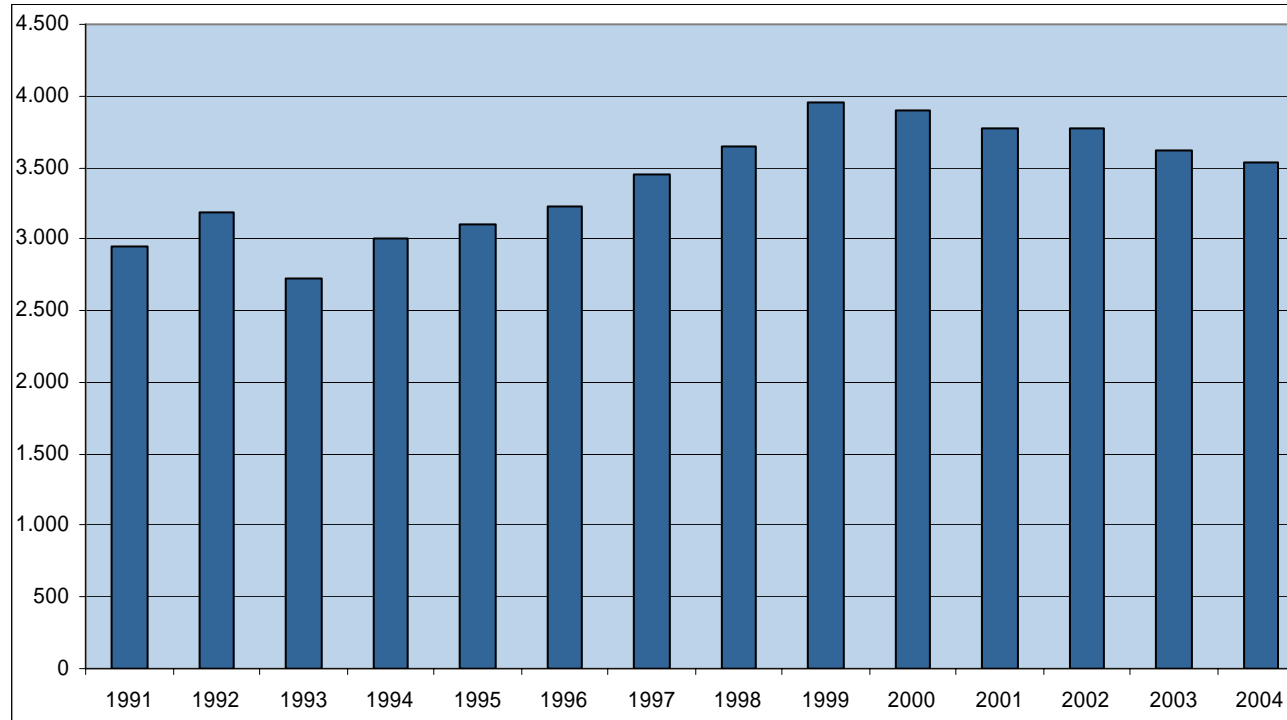
Fonte: Istat, dati definitivi.

Per l'ultimo anno, dati provvisori completi elaborati a cura dell'Ufficio di Statistica del Comune di Bologna comprendenti anche gli incidenti rilevati dalla Polizia Stradale.

Nel 2004 a Bologna si sono contati 2.765 incidenti con conseguenze alle persone, in media 230 ogni mese. Rispetto al 2003, il numero degli incidenti è rimasto sostanzialmente invariato (+0,4%). Gli incidenti sono stati rilevati nell'88% dei casi dai Vigili Urbani e per il restante 12% dalla Polizia Stradale. Poche sono le unità per le quali sono intervenuti i Carabinieri.

In diminuzione invece il numero dei feriti

Feriti negli incidenti stradali a Bologna



1991	1992	1993	1994	1995	1996	1997	1998	1999	2000	2001	2002	2003	2004
2.942	3.189	2.727	2.998	3.098	3.235	3.448	3.645	3.949	3.902	3.775	3.772	3.616	3.538

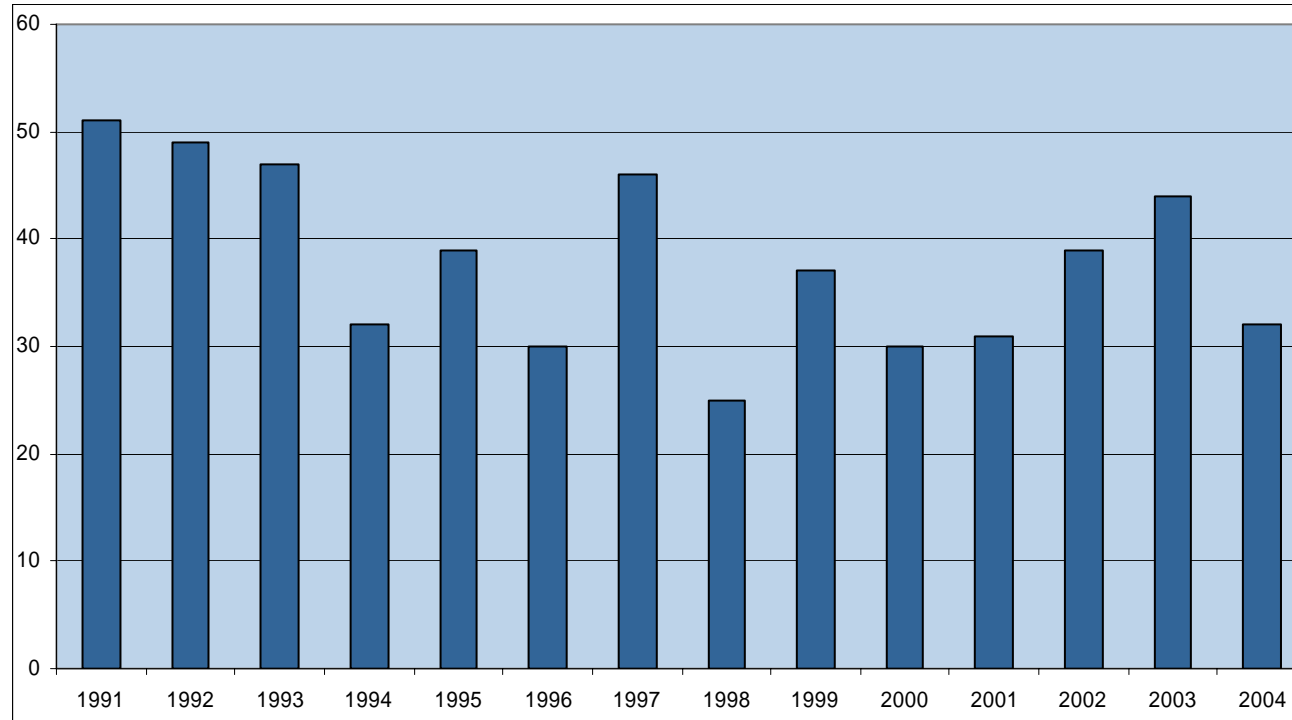
Fonte: Istat, dati definitivi.

Per l'ultimo anno, dati provvisori completi elaborati a cura dell'Ufficio di Statistica del Comune di Bologna comprendenti anche gli incidenti rilevati dalla Polizia Stradale.

Ad una sostanziale stabilità del numero degli incidenti corrisponde invece una diminuzione del numero dei feriti. Dopo il picco del 1999, il numero delle persone ferite a causa di un incidente stradale nel territorio comunale di Bologna risulta in costante diminuzione. Nel 2004 si sono contati 78 feriti in meno rispetto all'anno precedente, pari ad una diminuzione del $-2,2\%$.

In netta diminuzione anche il numero dei morti

Morti negli incidenti stradali a Bologna



1991	1992	1993	1994	1995	1996	1997	1998	1999	2000	2001	2002	2003	2004
51	49	47	32	39	30	46	25	37	30	31	39	44	32

Fonte: Istat, dati definitivi.

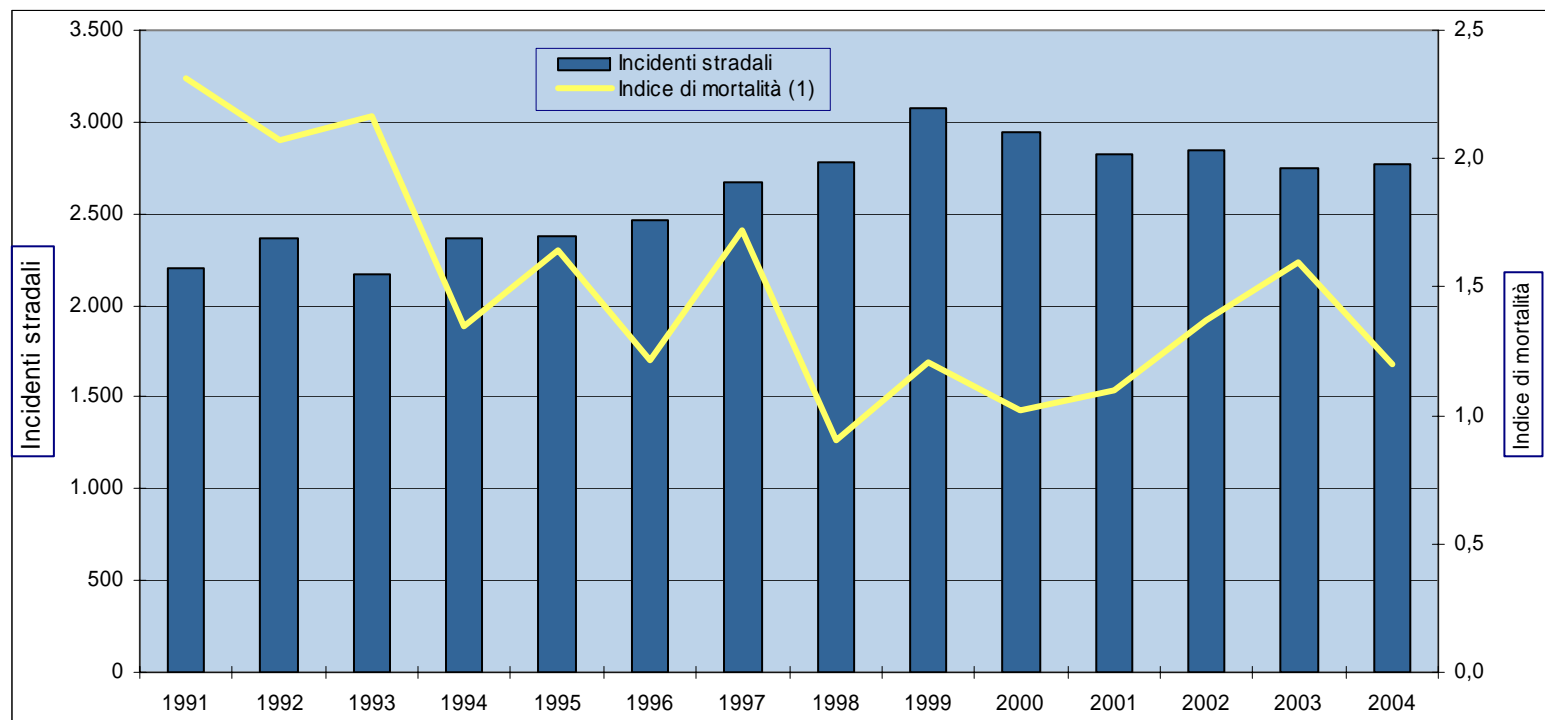
Per l'ultimo anno, dati provvisori completi elaborati a cura dell'Ufficio di Statistica del Comune di Bologna comprendenti anche gli incidenti rilevati dalla Polizia Stradale.

Anche il numero dei deceduti negli incidenti stradali avvenuti sul territorio comunale di Bologna risulta nel 2004 decisamente inferiore ai dati riscontrati negli ultimi due anni. I 32 morti del 2004 costituiscono una diminuzione percentuale sul 2003 pari al -27%. 30 gli incidenti mortali: 8 in tratti autostradali o in tangenziale e 22 in altre strade. 13 gli scontri frontali o laterali, 4 i tamponamenti, 6 gli investimenti di pedoni, 1 urto con ostacolo e 6 le fuoriuscite dalla strada.

In diminuzione quindi la mortalità degli incidenti urbani

Incidenti e indice di mortalità a Bologna

(1) Rapporto tra il numero dei morti ed il numero degli incidenti moltiplicato cento



	1991	1992	1993	1994	1995	1996	1997	1998	1999	2000	2001	2002	2003	2004
Incidenti stradali	2.204	2.367	2.174	2.370	2.376	2.463	2.675	2.778	3.071	2.945	2.823	2.848	2.753	2.765
Indice di mortalità ⁽¹⁾	2,3	2,1	2,2	1,4	1,6	1,2	1,7	0,9	1,2	1,0	1,1	1,4	1,6	1,2

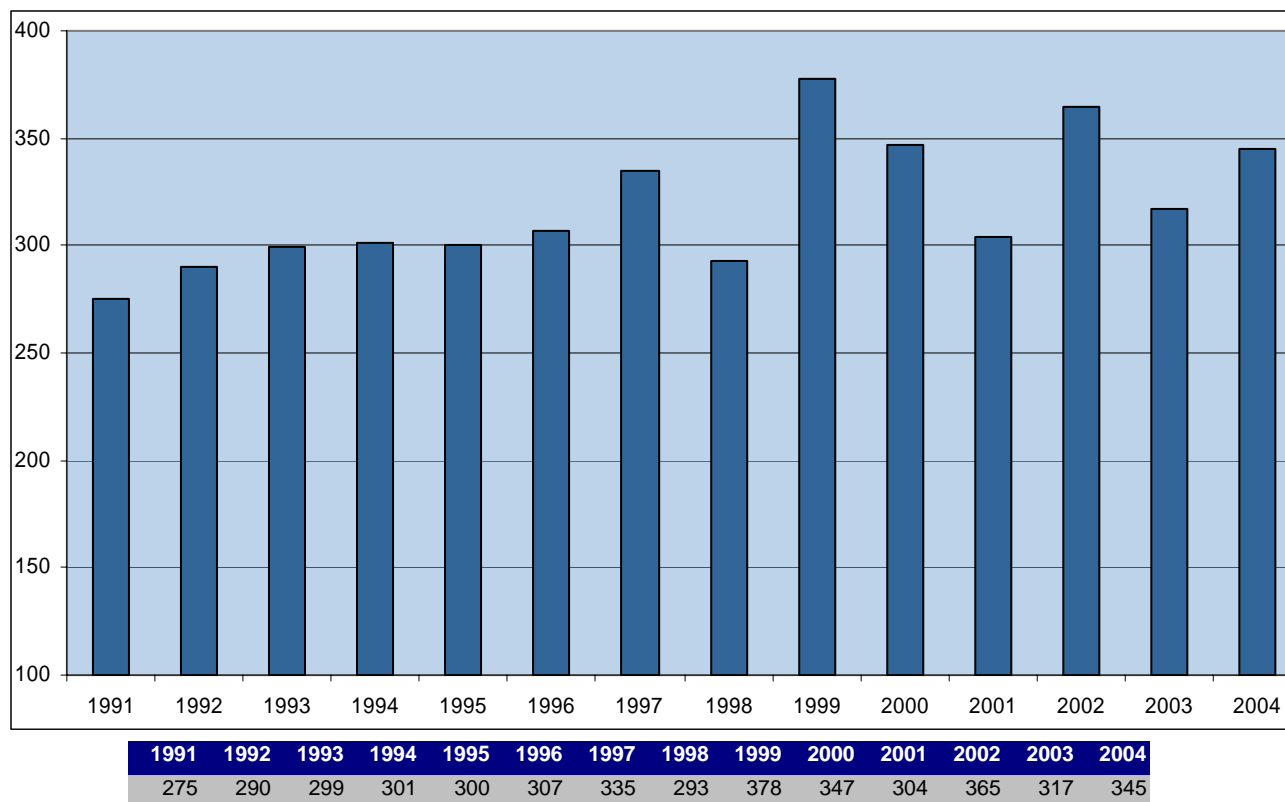
Fonte: Istat, dati definitivi.

Per l'ultimo anno, dati provvisori completi elaborati a cura dell'Ufficio di Statistica del Comune di Bologna comprendenti anche gli incidenti rilevati dalla Polizia Stradale.

Il calo del numero di persone decedute e la contemporanea stabilità del numero di incidenti con infortunati ha comportato una diminuzione del tasso di mortalità che, pur oscillando in relazione ai bassi numeri del fenomeno, risultava in ripresa a partire dal 1998, dopo anni nei quali si era manifestata una chiara tendenza alla diminuzione.

In aumento nel 2004 il numero di pedoni investiti

Pedoni coinvolti in incidenti stradali a Bologna



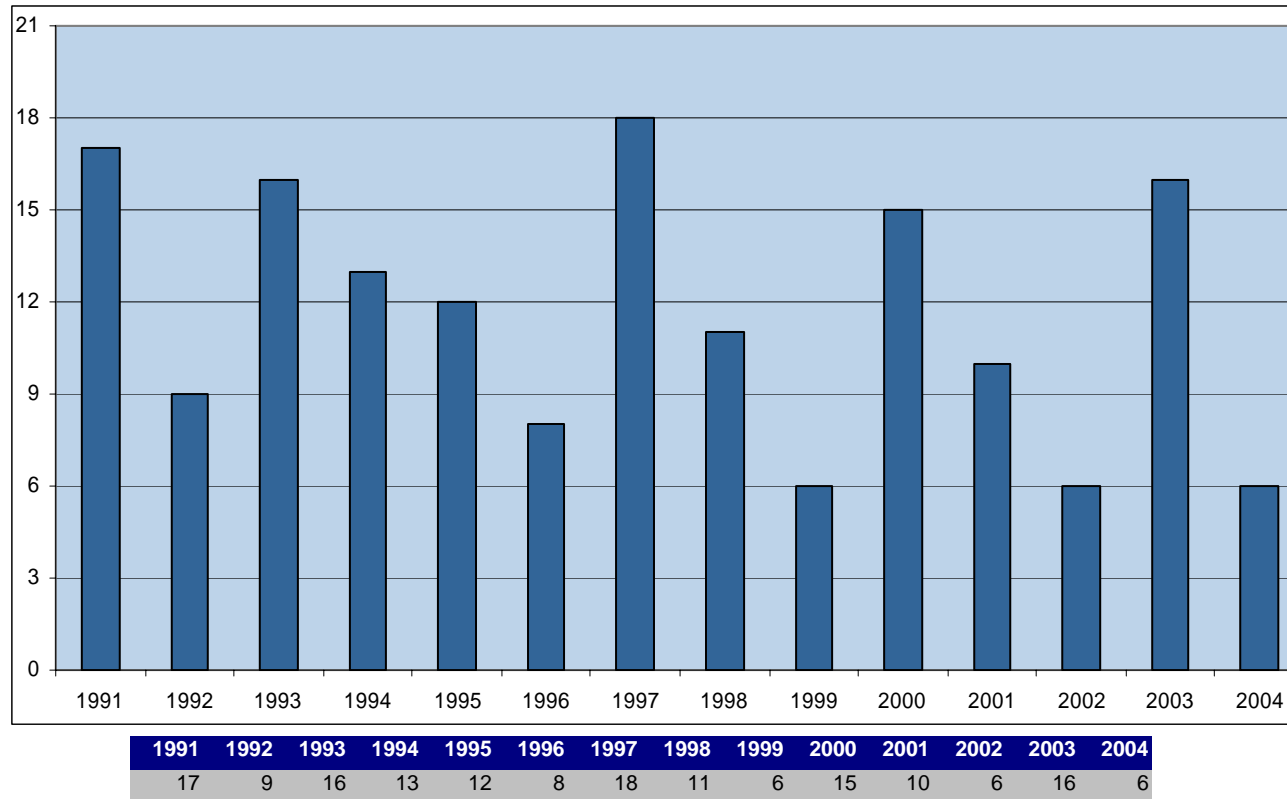
Fonte: Istat, dati definitivi.

Per l'ultimo anno, dati provvisori completi elaborati a cura dell'Ufficio di Statistica del Comune di Bologna comprendenti anche gli incidenti rilevati dalla Polizia Stradale.

Il numero di pedoni coinvolti negli incidenti stradali a Bologna, soprattutto negli ultimi anni, oscilla notevolmente da un anno all'altro. Nel corso del 2004 si registra un certo incremento rispetto all'anno precedente con 345 pedoni coinvolti (319 gli investimenti di pedoni) contro i 317 dell'anno precedente (291 gli investimenti). 49 anni è l'età media dei pedoni investiti: tra loro, 64 hanno 75 anni o più, 45 sono gli ultraottantenni, mentre 23 sono i ragazzi fino ai 15 anni.

Basso il numero di pedoni deceduti

Pedoni morti in incidenti stradali a Bologna



Fonte: Istat, dati definitivi.

Per l'ultimo anno, dati provvisori completi elaborati a cura dell'Ufficio di Statistica del Comune di Bologna comprendenti anche gli incidenti rilevati dalla Polizia Stradale.

Fortunatamente però, a fronte di un numero di pedoni coinvolti in incidenti stradali elevato, il numero di pedoni deceduti nel 2004 a Bologna risulta invece, insieme al dato del 1999 e del 2002, il più basso a partire dal 1991 e contribuisce in maniera determinante a mantenere relativamente contenuto il numero complessivo di deceduti in incidenti stradali del 2004.

Novembre il mese col più alto numero di incidenti

Incidenti stradali a Bologna e persone infortunate per mese da Gennaio 2003 a Dicembre 2004

	2003			2004		
	Incidenti con infortunati	Persone morte	Persone ferite	Incidenti con infortunati	Persone morte	Persone ferite
Gennaio	239	5	345	218	3	298
Febbraio	202	3	279	205	0	249
Marzo	213	2	292	198	3	243
Aprile	235	1	328	211	1	267
Maggio	301	3	374	253	1	327
Giugno	223	4	270	269	2	346
Gen.- Giu.	1.413	18	1.888	1.354	10	1.730
Luglio	251	5	304	248	4	313
Agosto	119	3	157	166	3	217
Settembre	235	8	285	226	0	276
Ottobre	243	3	318	246	8	321
Novembre	235	4	321	279	3	346
Dicembre	241	3	322	246	4	335
Lug.- Dic.	1.324	26	1.707	1.411	22	1.808
Totali	2.737	44	3.595	2.765	32	3.538

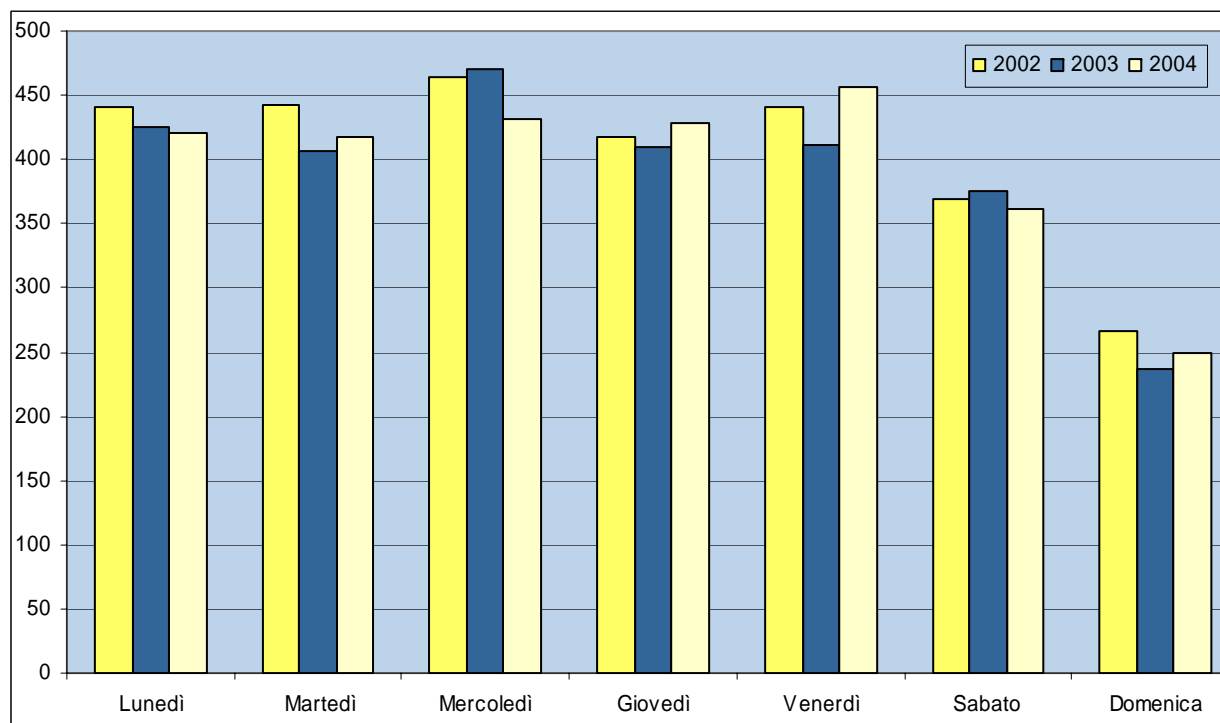
Fonte: Comune di Bologna. Dati provvisori completi elaborati a cura dell'Ufficio di Statistica del Comune di Bologna comprendenti anche gli incidenti rilevati dalla Polizia Stradale.

Nel 2004 è stato novembre il mese che ha registrato il maggior numero di incidenti stradali con infortunati a Bologna (279 incidenti con 346 feriti e 3 persone decedute).

Il confronto tra i semestri degli ultimi due anni mostra una diminuzione di incidenti, morti e feriti per il primo semestre, quando il 2003 ancora non risentiva della nuova normativa sulla patente a punti. Nel secondo semestre, invece, nel confronto con il 2003 si assiste ad una ripresa del numero di incidenti e di feriti, mentre rimane ancora inferiore il numero dei morti.

Il venerdì il giorno più pericoloso

Incidenti stradali a Bologna per giorno della settimana nel 2002, 2003 e 2004



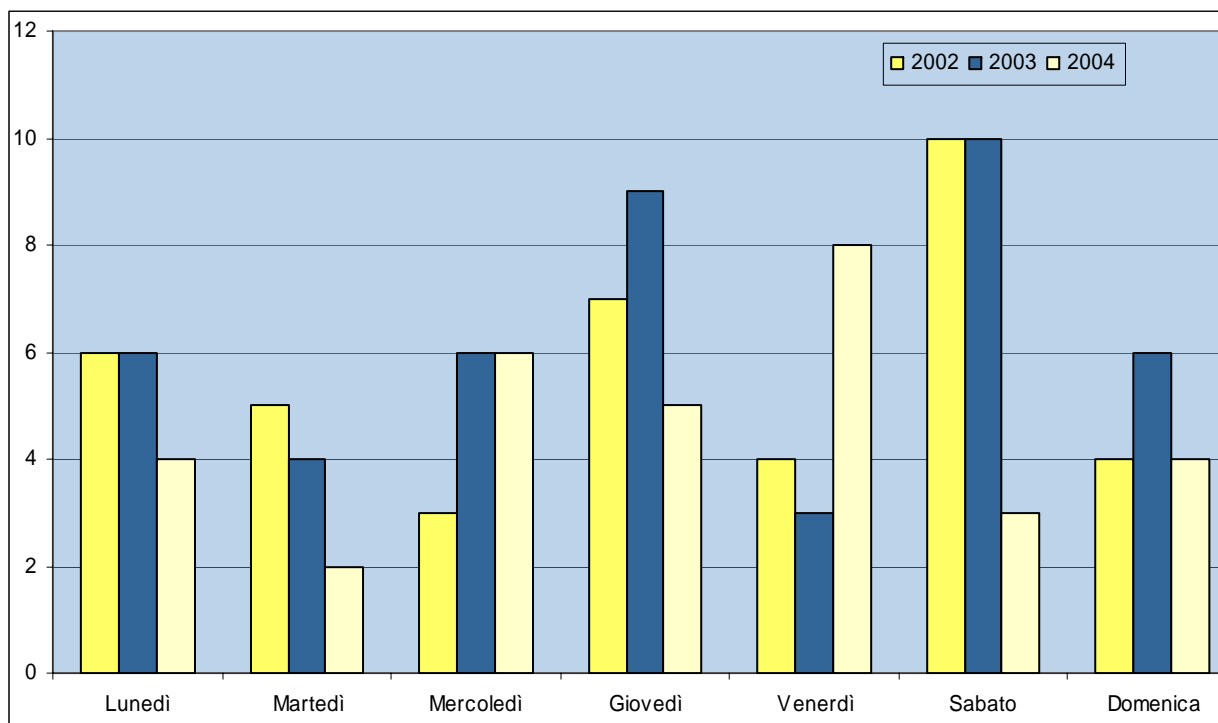
	Lunedì	Martedì	Mercoledì	Giovedì	Venerdì	Sabato	Domenica
2002	441	443	464	417	441	369	267
2003	426	407	470	410	411	376	237
2004	421	418	431	428	456	362	249

Fonte: Comune di Bologna. Dati provvisori completi elaborati a cura dell'Ufficio di Statistica del Comune di Bologna comprendenti anche gli incidenti rilevati dalla Polizia Stradale.

Il 2004 toglie al mercoledì la maglia nera del giorno più pericoloso per consegnarla al venerdì.

Venerdì è anche il giorno in cui si muore di più

Morti in incidenti stradali a Bologna per giorno della settimana nel 2002, 2003 e 2004



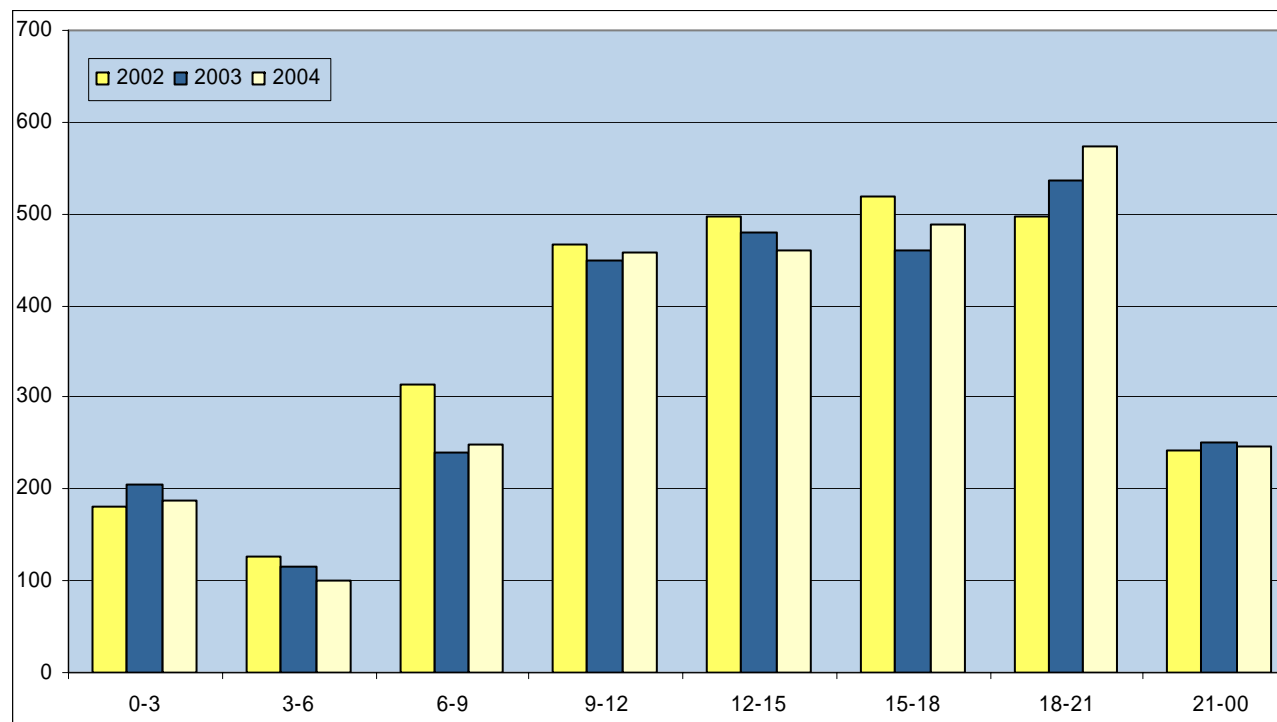
	Lunedì	Martedì	Mercoledì	Giovedì	Venerdì	Sabato	Domenica
2002	6	5	3	7	4	10	4
2003	6	4	6	9	3	10	6
2004	4	2	6	5	8	3	4

Fonte: Comune di Bologna. Dati provvisori completi elaborati a cura dell'Ufficio di Statistica del Comune di Bologna comprendenti anche gli incidenti rilevati dalla Polizia Stradale.

Venerdì è anche il giorno nel quale si verificano il maggior numero di decessi sulle strade della città con un aumento notevole rispetto ai risultati degli ultimi due anni. E' interessante osservare come si sia drasticamente ridotto il numero di decessi verificatisi il sabato.

Il tardo pomeriggio si conferma come l'ora più critica per gli incidenti

Incidenti stradali a Bologna per ora dell'incidente nel 2002, 2003 e 2004



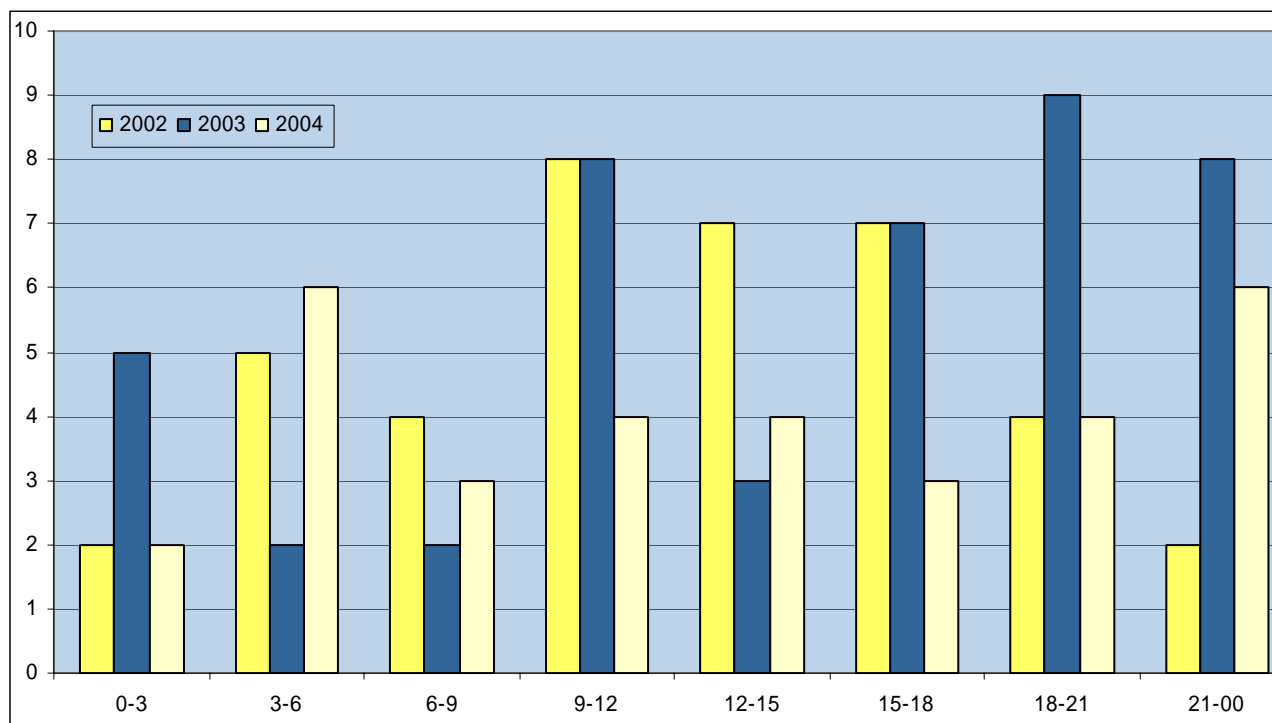
	0-3	3-6	6-9	9-12	12-15	15-18	18-21	21-00
2002	180	126	313	467	498	519	498	241
2003	206	116	239	450	479	460	536	251
2004	187	101	249	459	460	488	574	247

Fonte: Comune di Bologna. Dati provvisori completi elaborati a cura dell'Ufficio di Statistica del Comune di Bologna comprendenti anche gli incidenti rilevati dalla Polizia Stradale.

L'ora del rientro serale si conferma come la più critica per gli incidenti con un andamento negli ultimi tre anni costantemente in crescita.

Nel 2004 diminuisce la mortalità nelle ore diurne ma non nella notte.

Morti in incidenti stradali a Bologna per ora dell'incidente nel 2002, 2003 e 2004



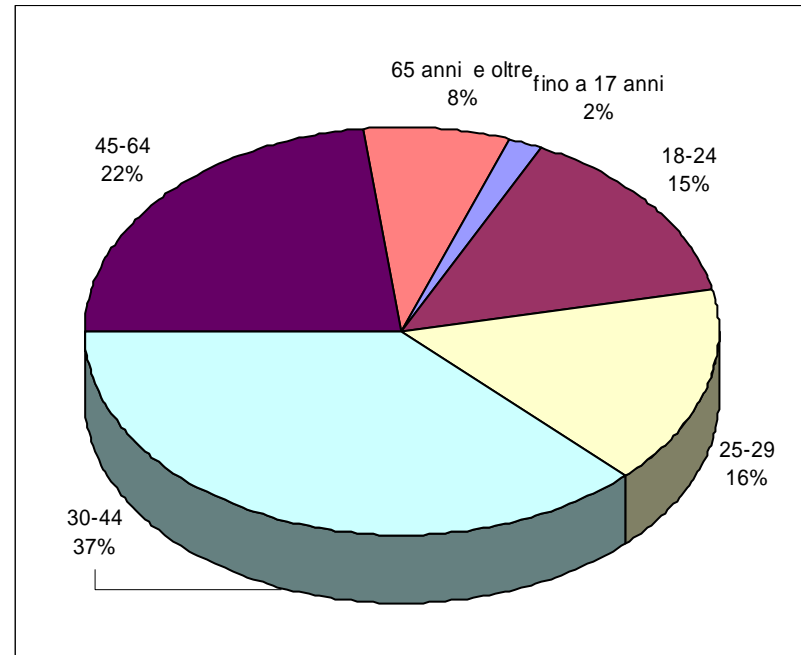
	0-3	3-6	6-9	9-12	12-15	15-18	18-21	21-00
2002	2	5	4	8	7	7	4	2
2003	5	2	2	8	3	7	9	8
2004	2	6	3	4	4	3	4	6

Fonte: Comune di Bologna. Dati provvisori completi elaborati a cura dell'Ufficio di Statistica del Comune di Bologna comprendenti anche gli incidenti rilevati dalla Polizia Stradale.

Nel 2004 le fasce orarie più critiche per gli incidenti gravi sono quelle notturne tra le 3 e le 6 del mattino e quelle della prima serata dalle nove a mezzanotte. La diminuzione complessiva del numero di morti del 2004 si può riferire quasi completamente alle ore del giorno poiché il numero di morti dalle 21 alle 6 del mattino tra il 2003 e il 2004 è pressoché costante.

L'età dei conducenti coinvolti

Età dei conducenti dei veicoli coinvolti in incidenti stradali con infortunati nel 2004 a Bologna



Fonte: Comune di Bologna. Dati provvisori completi elaborati a cura dell'Ufficio di Statistica del Comune di Bologna comprendenti anche gli incidenti rilevati dalla Polizia Stradale.

3 su 4 conducenti dei veicoli coinvolti in incidenti stradali nel territorio comunale bolognese nel 2004 sono uomini. L'età nel 2004 ricalca proporzionalmente gli stessi dati del 2003: circa un terzo ha meno di 30 anni, il 59% appartiene alle classi d'età centrali (da 30 a 64 anni) e l'8% ha 65 anni e oltre.

2004 anno nero per i ciclisti

Veicoli coinvolti in incidenti stradali e persone infortunate per tipo di veicolo nel 2002, 2003 e 2004

Tipo di veicolo	Veicoli coinvolti (1)			Persone morte			Persone ferite		
	2002	2003	2004	2002	2003	2004	2002	2003	2004
Autovetture	3.301	3.176	3.079	17	11	12	1.680	1.543	1.376
Autobus o filobus	55	63	68	0	0	0	24	24	40
Veicoli pesanti trasporto merci	328	336	396	2	1	3	84	84	93
Biciclette	164	162	185	3	3	6	152	143	165
Ciclomotori e motocicli	1.550	1.537	1.588	10	13	5	1.444	1.467	1.494
Altri veicoli	39	55	43	1	0	0	12	24	10
Totale	5.437	5.329	5.359	33	28	26	3.396	3.285	3.178

(1) I veicoli classificati per tipo di veicolo sono solo i primi tre coinvolti in ciascun incidente.

Fonte: Comune di Bologna. Dati provvisori completi elaborati a cura dell'Ufficio di Statistica del Comune di Bologna comprendenti anche gli incidenti rilevati dalla Polizia Stradale.

Negli ultimi 3 anni il numero di autovetture coinvolte in incidenti che hanno procurato danni alle persone a Bologna è costantemente diminuito e così pure il numero di feriti in autovettura (-10,8% nell'ultimo anno). Il numero di morti, conducenti o trasportati sulle automobili, diminuito nettamente nel 2003, è aumentato invece di un'unità nel 2004.

In aumento invece nei tre anni gli autobus e mezzi pesanti e le persone coinvolte su questi veicoli. 3 persone sono decedute quest'anno su mezzi pesanti adibiti al trasporto merci.

Preoccupanti i dati per quanto riguarda le biciclette: se tra il 2002 e il 2003 non si riscontrano variazioni significative, il 2004 è un vero anno nero per i ciclisti. Rispetto al 2003 le biciclette coinvolte in incidenti sono aumentate del 14%, i morti sono passati da 3 a 6 e i feriti aumentati del 15%. Gli incidenti più gravi sono avvenuti con autovetture o veicoli speciali.

Nel 2004 le moto e i motorini coinvolti in incidenti con infortunati aumentano (+3,3%) e, per la prima volta nel triennio, il numero di feriti su ciclomotori o motocicli (+1,8% nel 2004) supera il numero di feriti su autovetture; diminuiscono invece drasticamente i deceduti dai 13 nel 2003 ai 5 del 2004. Durante l'ultimo anno quindi si sono riscontrati meno morti su moto e motorini di quanti non se ne siano verificati tra i ciclisti, pur in presenza di un numero veicoli coinvolti per le due categorie di diversi ordini di grandezza. Tra le moto inoltre, se si registra un aumento per i motocicli a solo o con passeggero coinvolti in incidenti dai 725 del 2003 agli 827 del 2004, per contro, i ciclomotori coinvolti diminuiscono da 812 a 761 forse anche per merito dell'introduzione del patentino, con il probabile doppio effetto di avere avuto meno giovanissimi alla guida e più consapevoli delle regole di comportamento stradale.

Navile il quartiere con più incidenti

Incidenti stradali e persone infortunate per quartiere e zona nel 2002,2003 e 2004

Quartieri	Incidenti con infortunati			Persone morte			Persone ferite		
	2002	2003	2004	2002	2003	2004	2002	2003	2004
Zone									
Borgo Panigale	213	215	278	4	6	7	307	301	409
Navile	514	495	481	6	9	9	697	676	635
Bolognina	239	219	233	2	2	1	312	292	292
Corticella	137	127	115	2	4	8	203	177	161
Lame	138	149	133	2	3	0	182	207	182
Porto	317	277	348	3	1	2	389	370	421
Marconi	158	127	180	2	0	2	186	156	209
Saffi	159	150	168	1	1	0	203	214	212
Reno	119	122	152	5	5	2	146	150	192
Barca	70	84	72	1	4	1	86	103	98
Santa Viola	49	38	80	4	1	1	60	47	94
San Donato	283	282	229	6	5	3	400	384	304
Santo Stefano	339	316	310	3	3	1	418	389	375
Colli	42	41	42	0	0	0	56	54	54
Galvani	96	82	80	2	0	1	111	93	87
Murri	201	193	188	1	3	0	251	242	234
San Vitale	482	434	412	2	6	1	632	558	500
Irnerio	132	130	120	1	2	0	154	172	141
San Vitale	350	304	292	1	4	1	478	386	359
Saragozza	193	204	227	0	1	3	244	260	254
Costa Saragozza	115	122	128	0	1	3	144	155	140
Malpighi	78	82	99	0	0	0	100	105	114
Savena	231	263	224	5	6	2	298	319	304
Mazzini	163	177	148	1	5	1	218	218	209
San Ruffillo	68	86	76	4	1	1	80	101	95
Non indicato	151	129	104	5	2	2	235	188	144
<i>Centro storico</i>	464	421	479	5	2	3	551	526	551
<i>Zone periferiche</i>	2.378	2.316	2.286	34	42	29	3.215	3.069	2.987
Bologna	2.842	2.737	2.765	39	44	32	3.766	3.595	3.538

Fonte: Comune di Bologna. Dati provvisori completi elaborati a cura dell'Ufficio di Statistica del Comune di Bologna comprendenti anche gli incidenti rilevati dalla Polizia Stradale.

Navile è il quartiere nel quale, nel corso del 2004, si è verificato il numero massimo di incidenti (481 incidenti con 635 feriti e 9 deceduti) in particolare nella zona Bolognina che da sola comprende il 48% degli incidenti del quartiere. Un elevato numero di decessi si registra invece in Corticella che con 8 deceduti è la zona della città che detiene il triste primato. Nel confronto con il 2003 Navile risulta tuttavia in lieve flessione nel numero di incidenti e di feriti mentre i deceduti rimangono costanti.

Anche San Vitale registra un numero alto di incidenti, ma anche in quest'area si registra una lieve flessione sul 2003.

In notevole aumento, invece, gli incidenti stradali a Borgo Panigale (+29% gli incidenti, +36% i feriti, 7 deceduti nel 2004 il numero più alto dopo Navile).

Aumentano gli incidenti anche nel quartiere Porto (+26% gli incidenti e + 14% i feriti) e nel quartiere Reno (+25% e + 28%); in particolare nella zona Santa Viola nel 2004 gli incidenti con infortunati e i feriti conseguenti sono più che raddoppiati rispetto al 2003 mentre fortunatamente nel 2004 si è avuto un solo decesso, come nel 2003.

Qualche quartiere registra al contrario miglioramenti: San Donato ad esempio, vede diminuire gli incidenti con conseguenze alle persone del 19% e i feriti del 21%; anche i morti diminuiscono dai 5 ai 3 del 2004. Nel quartiere Savena gli incidenti registrano una flessione del 15% con miglioramenti della incidentalità sia nella zona Mazzini che in San Ruffillo. In calo anche il numero dei feriti e soprattutto dei morti dai 6 contati nel 2003 ai 2 del 2004.

Dopo la flessione del 2003, registrano una certa ripresa gli incidenti verificatisi nel centro storico della città (+14%).

**Incidenti stradali a Bologna, persone infortunate e pedoni coinvolti
dal 1991 al 2004**

Anni	Incidenti con infortunati (1)	Persone morte (2)	Persone ferite	- di cui pedoni coinvolti		
				Pedoni morti (2)	Pedoni feriti	Totale
1991	2.204	51	2.942	17	258	275
1992	2.367	49	3.189	9	281	290
1993	2.174	47	2.727	16	283	299
1994	2.370	32	2.998	13	288	301
1995	2.376	39	3.098	12	288	300
1996	2.463	30	3.235	8	299	307
1997	2.675	46	3.448	18	317	335
1998	2.778	25	3.645	11	282	293
1999	3.071	37	3.949	6	372	378
2000	2.945	30	3.902	15	332	347
2001	2.823	31	3.775	10	294	304
2002	2.848	39	3.772	6	359	365
2003	2.753	44	3.616	16	301	317
2004	2.765	32	3.538	6	339	345

Fonte: Istat, dati definitivi. Per l'ultimo anno, dati provvisori completi elaborati a cura dell'Ufficio di Statistica del Comune di Bologna comprendenti anche gli incidenti rilevati dalla Polizia Stradale trasmessi direttamente all'istat.

(1) Dalla rilevazione sono esclusi gli incidenti senza morti o feriti. (2) Decessi verificatisi entro il trentesimo giorno dall'incidente.

Incidenti stradali e persone infortunate per quartiere e zona**nel 2004**

Quartieri Zone	Incidenti con infortunati (1)	Persone morte (2)	Persone ferite	Numero annuo di incidenti per Km di strada percorribile
Borgo Panigale	278	7	409	1,86
Navile	481	9	635	2,71
Bolognina	233	1	292	
Corticella	115	8	161	
Lame	133	0	182	
Porto	348	2	421	7,17
Marconi	180	2	209	
Saffi	168	0	212	
Reno	152	2	192	2,49
Barca	72	1	98	
Santa Viola	80	1	94	
San Donato	229	3	304	2,39
Santo Stefano	310	1	375	2,24
Colli	42	0	54	
Galvani	80	1	87	
Murri	188	0	234	
San Vitale	412	1	500	3,22
Irnerio	120	0	141	
San Vitale	292	1	359	
Saragozza	227	3	254	2,92
Costa Saragozza	128	3	140	
Malpighi	99	0	114	
Savena	224	2	304	2,15
Mazzini	148	1	209	
San Ruffillo	76	1	95	
Non indicato	104	2	144	
Centro storico (3)	479	3	551	
Zone periferiche	2.286	29	2.987	
Bologna	2.765	32	3.538	2,82

Dati provvisori completi elaborati a cura dell'Ufficio di Statistica del Comune di Bologna, comprendenti anche gli incidenti rilevati dalla Polizia Stradale trasmessi direttamente all'Istat

(1) Dalla rilevazione sono esclusi gli incidenti senza morti o feriti (2) Decessi verificatisi entro il trentesimo giorno dall'incidente.

(3) Costituiscono il Centro storico le zone Galvani, Irnerio, Malpighi e Marconi.

Incidenti stradali per tipo di localizzazione**nel 2004**

Tipo di localizzazione	Incidenti con infortunati (1)	Persone morte (2)	Persone ferite
Strada urbana	2.505	22	3.122
Provinciale entro l'abitato	0	0	0
Statale entro l'abitato	0	0	0
Comunale extra-urbana	6	1	6
Provinciale fuori abitato	2	0	2
Statale fuori abitato	2	0	2
Autostrada	109	4	194
Tangenziale	141	5	212
Totali	2.765	32	3.538

Dati provvisori completi elaborati a cura dell'Ufficio di Statistica del Comune di Bologna, comprendenti anche gli incidenti rilevati dalla Polizia Stradale trasmessi direttamente all'Istat.

(1) Dalla rilevazione sono esclusi gli incidenti senza morti o feriti.

(2) Decessi verificatisi entro il trentesimo giorno dall'incidente.

Incidenti stradali per natura dell'incidente**nel 2004**

Tipo d'incidente	Incidenti con infortunati (1)	Persone morte (2)	Persone ferite
Tra veicoli in marcia	2.082	18	2.711
Scontro frontale	142	5	186
Scontro frontale - laterale	926	6	1.195
Scontro laterale	469	3	530
Tamponamento	545	4	800
Non specificato	0	0	0
Tra veicoli e pedoni	319	6	379
Tra veicoli in marcia e veicoli fermi	188	1	233
Urto con veicolo fermo	62	0	75
Urto con veicolo in sosta	29	0	32
Urto con ostacolo	97	1	126
Veicoli in marcia senza urto	176	7	215
Fuoriuscita, sbandamento	96	7	126
Infortunio per frenata	22	0	24
Infortunio per caduta da veicolo	58	0	65
In complesso	2.765	32	3.538

Dati provvisori completi elaborati a cura dell'Ufficio di Statistica del Comune di Bologna, comprendenti anche gli incidenti rilevati dalla Polizia Stradale trasmessi direttamente all'Istat.

(1) Dalla rilevazione sono esclusi gli incidenti senza morti o feriti.

(2) Decessi verificatisi entro il trentesimo giorno dall'incidente.

Incidenti stradali per giorno della settimana**nel 2004**

Giorno della settimana	Incidenti con infortunati (1)	Persone morte (2)	Persone ferite
Lunedì	421	4	519
Martedì	418	2	514
Mercoledì	431	6	500
Giovedì	428	5	533
Venerdì	456	8	561
Sabato	362	3	519
Domenica	249	4	392
Totali	2.765	32	3.538

Dati provvisori completi elaborati a cura dell'Ufficio di Statistica del Comune di Bologna, comprendenti anche gli incidenti rilevati dalla Polizia Stradale trasmessi direttamente all'Istat.

(1) Dalla rilevazione sono esclusi gli incidenti senza morti o feriti.

(2) Decessi verificatisi entro il trentesimo giorno dall'incidente.

Incidenti stradali per ora dell'incidente**nel 2004**

Ora dell'incidente	Incidenti con infortunati (1)	Persone morte (2)	Persone ferite
00.00-02.59	187	2	253
00.00-00.59	71	0	93
01.00-01.59	46	2	57
02.00-02.59	70	0	103
03.00-05.59	101	6	181
03.00-03.59	36	1	53
04.00-04.59	36	4	82
05.00-05.59	29	1	46
06.00-08.59	249	3	295
06.00-06.59	45	1	72
07.00-07.59	53	0	63
08.00-08.59	151	2	160
09.00-11.59	459	4	552
09.00-9.59	170	3	198
10.00-10.59	146	1	173
11.00-11.59	143	0	181
12.00-14.59	460	4	565
12.00-12.59	168	1	209
13.00-13.59	158	0	192
14.00-14.59	134	3	164
15.00-17.59	488	3	616
15.00-15.59	136	1	171
16.00-16.59	168	1	215
17.00-17.59	184	1	230
18.00-20.59	574	4	727
18.00-18.59	209	0	264
19.00-19.59	206	2	258
20.00-20.59	159	2	205
21.00-23.59	247	6	349
21.00-21.59	88	0	122
22.00-22.59	82	5	105
23.00-23.59	77	1	122
Totale	2.765	32	3.538

Dati provvisori completi elaborati a cura dell'Ufficio di Statistica del Comune di Bologna, comprendenti anche gli incidenti rilevati dalla Polizia Stradale trasmessi direttamente all'Istat.

(1) Dalla rilevazione sono esclusi gli incidenti senza morti o feriti.

(2) Decessi verificatisi entro il trentesimo giorno dall'incidente.

Incidenti stradali per tipo e numero di veicoli coinvolti nell'incidente

nel 2004

Tipi di veicoli			Incidenti con infortunati (1)	Persone morte (2)	Persone ferite
Veicolo 1	Veicolo 2	Veicolo 3			
Un veicolo coinvolto			528	9	638
Autovettura			260	4	314
Mezzo pesante	(3)		32	1	33
Bicicletta			17	0	19
Motociclo	(4)		212	3	265
Altro			7	1	7
Due veicoli coinvolti			1.880	18	2.338
Autovetture			438	5	705
Autovettura	e mezzo pesante	(3)	115	4	174
Autovettura	e bicicletta		94	3	92
Autovettura	e motociclo	(4)	946	2	1.027
Autovettura	e altro		8	0	12
Mezzi pesanti	(3)		17	1	24
Mezzo pesante	(3) e bicicletta		29	0	29
Mezzo pesante	(3) e motociclo	(4)	107	1	109
Mezzo pesante	(3) e altro		1	0	1
Bicicletta	e motociclo	(4)	33	0	44
Bicicletta	e altro		3	2	1
Motocicli	(4)		76	0	105
Motociclo	(4) e altro		13	0	15
Altro			0	0	0
Tre veicoli coinvolti			357	5	562
Autovetture			155	2	274
Autovettura	- autovettura	e mezzo pesante (3)	59	0	96
Autovettura	- autovettura	e bicicletta	5	1	5
Autovettura	- autovettura	e motociclo (4)	63	0	76
Autovettura	- autovettura	e altro	2	0	3
Autovettura	- mezzo pesante (3)	e mezzo pesante (3)	18	0	33
Autovettura	- mezzo pesante (3)	e bicicletta	3	0	3
Autovettura	- mezzo pesante (3)	e motociclo (4)	14	1	13
Autovettura	- bicicletta	e altro	1	0	1
Autovettura	- motociclo (4)	e motociclo (4)	20	0	28
Autovettura	- altro	e altro	1	0	2
Mezzi pesanti	(3)		10	1	16
Mezzo pesante	(3) - motociclo (4)	e motociclo (4)	1	0	1
Mezzo pesante	(3) - mezzo pesante (3)	e motociclo (4)	2	0	2
Motocicli	(4)		2	0	4
Motociclo	(4) - motociclo (4)	e altro	1	0	5
In complesso			2.765	32	3.538

Dati provvisori completi elaborati a cura dell'Ufficio di Statistica del Comune di Bologna, comprendenti anche gli incidenti rilevati dalla Polizia Stradale trasmessi direttamente all'Istat.

(1) Dalla rilevazione sono esclusi gli incidenti senza morti o feriti.

(2) Decessi verificatisi entro il trentesimo giorno dall'incidente.

(3) Comprende autobus-filobus e mezzi pesanti.

(4) Comprende ciclomotori e motocicli.

Conducenti di veicoli coinvolti in incidenti stradali per sesso ed età**nel 2004**

(2)

Classi di età	Maschi	Femmine	Non indicato	In complesso (1)
fino a 17 anni	68	12	0	80
18-24	562	191	0	753
25-29	603	200	0	803
30-44	1.478	450	1	1.929
45-64	938	239	0	1.177
65 anni e oltre	348	41	0	389
non indicata	4	2	222	228
Totale	4.001	1.135	223	5.359

Dati provvisori completi elaborati a cura dell'Ufficio di Statistica del Comune di Bologna, comprendenti anche gli incidenti rilevati dalla Polizia Stradale trasmessi direttamente all'Istat.

(1) Dalla rilevazione sono esclusi gli incidenti senza morti o feriti.

(2) Nella tavola sono riportati i conducenti dei veicoli coinvolti in incidenti prendendo in considerazione soltanto i primi tre veicoli interessati in ciascun incidente, anche se in alcuni casi gli incidenti possono coinvolgerne più di tre.

Veicoli coinvolti in incidenti stradali e persone infortunate per tipo di veicolo**nel 2004****(2)**

Tipo di veicolo	Veicoli coinvolti (1)	Persone morte	Persone ferite
Autovettura privata	3.003	12	1.330
Autovettura privata con rimorchio	0	0	0
Autovettura pubblica	49	0	16
Autovettura di soccorso o di polizia	27	0	30
Totale Autovetture	3.079	12	1.376
Autobus o filobus in servizio urbano	38	0	13
Autobus di linea o non di linea in extraurbana	30	0	27
Totale Autobus	68	0	40
Autocarro	338	1	78
Autotreno con rimorchio	12	0	3
Autosnodato o autoarticolato	46	2	12
Totale veicoli pesanti trasporto merci	396	3	93
Bicicletta	185	6	165
Ciclomotore	761	1	716
Motociclo a solo	718	4	649
Motociclo con passeggero	109	0	129
Totale ciclomotori e motocicli	1.588	5	1.494
Motocarro o motofurgone	4	0	2
Veicoli speciali	22	0	6
Trattore stradale o motrice	2	0	1
Trattore agricolo	0	0	0
Veicolo ignoto perché datosi alla fuga	15	0	1
Totale altri veicoli	43	0	10
Totale veicoli fino al terzo veicolo coinvolto	5.359	26	3.178
Veicoli coinvolti oltre al terzo	95	0	21
Totale	5.454	26	3.199

Dati provvisori completi elaborati a cura dell'Ufficio di Statistica del Comune di Bologna, comprendenti anche gli incidenti rilevati dalla Polizia Stradale trasmessi direttamente all'Istat.

(1) Dalla rilevazione sono esclusi gli incidenti senza morti o feriti.

(2) I veicoli classificati per tipo di veicolo sono solo i primi tre coinvolti in ciascun incidente; i veicoli oltre il terzo sono indicati solo in complesso.

**Incidenti stradali a Bologna e persone infortunate per mese
da Gennaio 2003 a Dicembre 2004**

	2003			2004		
	Incidenti con infortunati (1)	Persone morte (2)	Persone ferite	Incidenti con infortunati (1)	Persone morte (2)	Persone ferite
Gennaio	239	5	345	218	3	298
Febbraio	202	3	279	205	0	249
Marzo	213	2	292	198	3	243
Aprile	235	1	328	211	1	267
Maggio	301	3	374	253	1	327
Giugno	223	4	270	269	2	346
Luglio	251	5	304	248	4	313
Agosto	119	3	157	166	3	217
Settembre	235	8	285	226	0	276
Ottobre	243	3	318	246	8	321
Novembre	235	4	321	279	3	346
Dicembre	241	3	322	246	4	335
Gen.-Dic.	2.737	44	3.595	2.765	32	3.538
Totali	2.737	44	3.595	2.765	32	3.538

Dati provvisori completi elaborati a cura dell'Ufficio di Statistica del Comune di Bologna, comprendenti anche gli incidenti rilevati dalla Polizia Stradale trasmessi direttamente all'Istat.

(1) Dalla rilevazione sono esclusi gli incidenti senza morti o feriti.

(2) Decessi verificatisi entro il trentesimo giorno dall'incidente.