



## Anticipazione dell'indice dei prezzi al consumo per l'intera collettività'

- Dicembre 2009 -

### Tassi tendenziali e mensili

A Bologna nel mese di dicembre 2009 l'indice dei prezzi al consumo per l'intera collettività ha fatto registrare una variazione mensile nulla e un tasso tendenziale anch'esso nullo (dati provvisori).

Nel mese di novembre 2009 la variazione mensile era risultata del -0,4% ed il tasso tendenziale del +0,1 % (dati definitivi).

Questo l'andamento dell'indice a Bologna nel corrente mese per capitoli di spesa:

Capitoli	Indici base dicembre 1998 = 100	Variazioni % rispetto al mese precedente	Variazioni % rispetto al corrispondente mese dell'anno precedente
Prodotti alimentari e bevande analcoliche	124,0	-0,1	-0,1
Bevande alcoliche e tabacchi	157,3	+1,7	+4,4
Abbigliamento e calzature	125,2	0,0	+1,4
Abitazione, acqua, elettricità e combustibili	135,0	0,0	-6,1
Mobili, articoli e servizi per la casa	119,8	+0,1	+0,5
Servizi sanitari e spese per la salute	109,8	0,0	+0,3
Trasporti	132,2	+0,5	+1,3
Comunicazioni	65,2	-0,3	0,0
Ricreazione, spettacoli e cultura	114,7	+1,2	+2,0
Istruzione	149,9	0,0	+1,7
Servizi ricettivi e di ristorazione	128,0	-2,2	-3,0
Altri beni e servizi	136,0	+0,7	+3,8
<b>Indice generale</b>	<b>123,8</b>	<b>0,0</b>	<b>0,0</b>

#### Prodotti alimentari e bevande analcoliche

Anche questo mese il capitolo dell'alimentazione registra una variazione mensile negativa (-0,1%); il tasso tendenziale scende, per la prima volta, su un valore negativo (-0,1%). I cali mensili più significativi ("Frutta" -1,1%, "Caffè, the e cacao -0,6% e "Acque minerali e bevande analcoliche" -0,3%) sono stati solo in parte compensati dagli aumenti che hanno interessato alcuni comparti, tra cui "Ortaggi" (+0,6% la variazione mensile), "Zucchero e confetture" e "Altri prodotti alimentari" (entrambi al +0,2%).

#### Bevande alcoliche e tabacchi

E' il capitolo con la variazione mensile più elevata (+1,7%) dovuta soprattutto all'aumento della voce tabacchi. Il tasso annuo sale dal +2,9% di novembre al +4,4% di dicembre, diventando il più alto dell'intero indice.

#### Abbigliamento e calzature

Nulla la variazione mensile del capitolo e stabile al +1,4% il tasso tendenziale.

### **Abitazione, acqua, elettricità e combustibili**

Il leggero calo del gasolio da riscaldamento non ha influenzato il tasso mensile che risulta nullo. La variazione annua, pur rimanendo la più bassa dell'intero indice, sale leggermente portandosi al -6,1%.

### **Mobili, articoli e servizi per la casa**

In leggero aumento i prodotti per la pulizia della casa, cristalleria e vasellame. +0,1% la variazione mensile e +0,5% quella tendenziale.

### **Servizi sanitari e spese per la salute**

Nulla la variazione mensile del capitolo e stabile al +0,3% il tasso tendenziale.

### **Trasporti**

Il capitolo registra un forte aumento dei trasporti aerei e ferroviari solo in parte compensato dai cali della benzina e del gasolio per auto, nonché delle autovetture. La variazione mensile risulta pari al +0,5% e il tasso annuo sale, passando dal -0,5% di novembre al +1,3% di dicembre.

### **Comunicazioni**

Il calo delle apparecchiature e materiale telefonico e dei servizi di telefonia fa registrare al capitolo una variazione mensile del -0,3% e una annua di valore nullo.

### **Ricreazione, spettacoli e cultura**

Tra gli aumenti più significativi segnaliamo quelli relativi ai supporti di registrazione di suoni e immagini, ai giochi e giocattoli, ai fiori e piante, alle manifestazioni sportive, agli impianti di risalita, ai libri, giornali e periodici e ai pacchetti vacanze tutto compreso. Complessivamente il capitolo registra una variazione mensile del +1,2% e un tasso tendenziale che sale al +2%.

### **Istruzione**

Nulla la variazione mensile e stabile al +1,7% il tasso annuo.

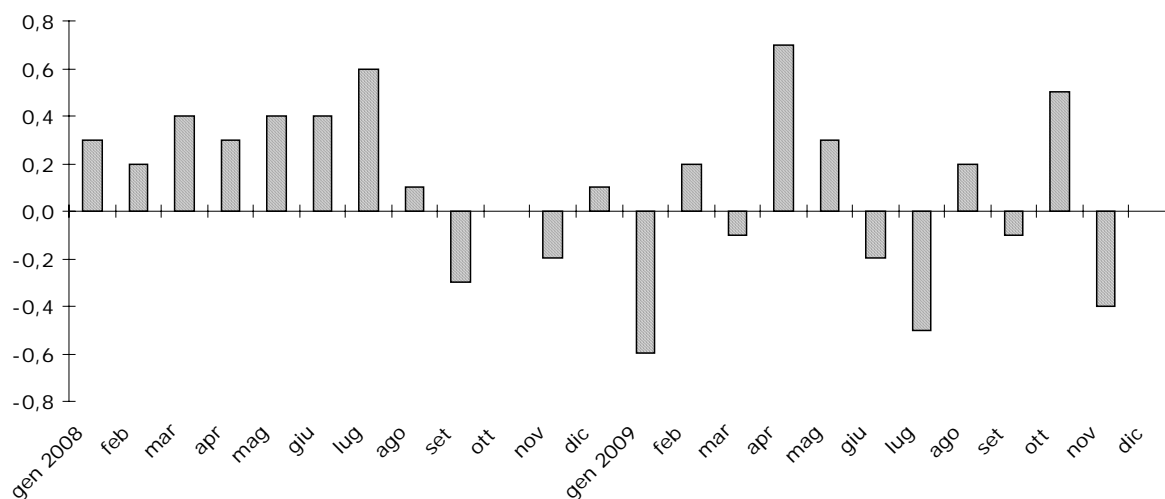
### **Servizi ricettivi e di ristorazione**

E' capitolo che registra la variazione mensile più bassa a seguito dei cali che hanno interessato gli alberghi, solo in parte compensati dagli aumenti dei servizi di ristorazione e degli altri servizi di alloggio. Complessivamente il capitolo registra una variazione mensile del -2,2%, mentre il tasso tendenziale scende dal +0,9% di novembre al -3% di dicembre.

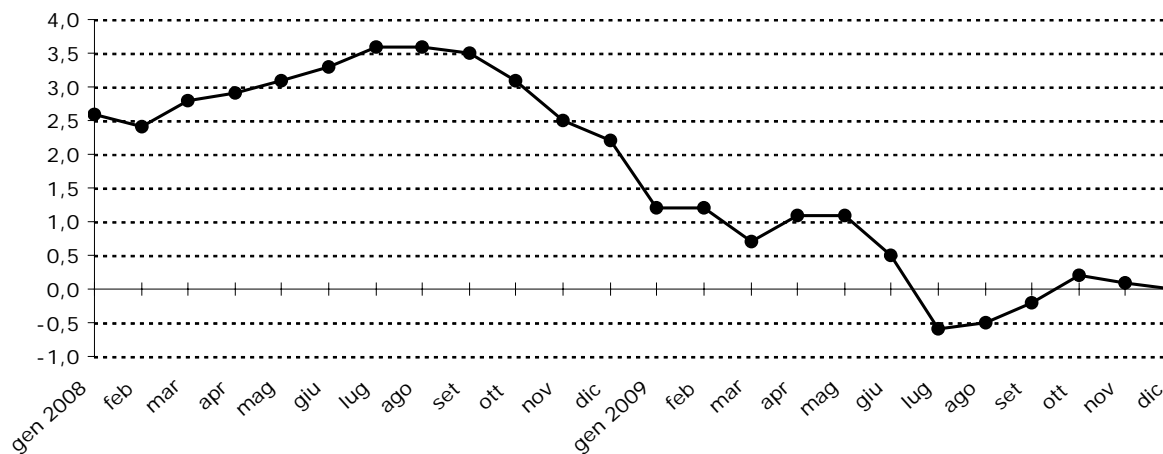
### **Altri beni e servizi**

In aumento gli articoli per l'igiene personale, l'oreficeria e soprattutto le assicurazioni sui mezzi di trasporto. Il capitolo registra una variazione mensile del +0,7%, mentre il tasso tendenziale sale al +3,8%.

**Tassi mensili di inflazione a Bologna per l'indice dei prezzi al consumo per l'intera collettività (al lordo dei tabacchi) nel periodo gennaio 2008 – dicembre 2009**



**Tassi tendenziali di inflazione a Bologna per l'indice dei prezzi al consumo per l'intera collettività (al lordo dei tabacchi) nel periodo gennaio 2008 – dicembre 2009**



**Numero indice dei prezzi al consumo per l'intera collettività  
a Bologna (al lordo dei tabacchi)**

**Dicembre 2009 (\*)**

**Tassi mensili**

	2008		2009										
	Dic.	Gen.	Feb.	Mar.	Apr.	Mag.	Giu.	Lug.	Ago.	Set.	Ott.	Nov.	Dic.
<b>Prodotti alimentari e bevande analcoliche</b>	0,2	0,2	0,2	0,1	0,2	0,4	0,2	-0,9	-0,2	-0,1	0,2	-0,2	-0,1
<b>Bevande alcoliche e tabacchi</b>	0,2	0,1	1,2	1,0	0,2	0,0	0,0	-0,1	0,1	0,1	0,1	0,1	1,7
<b>Abbigliamento e calzature</b>	0,0	0,1	0,0	0,2	0,4	0,2	-0,1	0,1	0,0	0,0	0,5	0,1	0,0
<b>Abitazione, acqua, elettricità e combust.</b>	-0,3	-0,6	0,1	-0,6	-1,7	0,0	0,1	-3,1	0,1	0,0	-0,4	0,0	0,0
<b>Mobili, articoli e servizi per la casa</b>	-0,1	0,2	0,2	0,1	0,2	0,1	-0,2	0,0	0,0	0,1	0,0	-0,1	0,1
<b>Servizi sanitari e spese per la salute</b>	0,0	0,1	0,5	0,0	0,1	0,0	-0,4	-0,1	0,0	0,1	0,0	0,0	0,0
<b>Trasporti</b>	-1,2	-1,0	-0,2	-0,6	1,0	0,5	0,8	0,3	1,7	-1,6	-0,5	0,2	0,5
<b>Comunicazioni</b>	0,3	-0,9	0,9	0,3	0,5	1,2	-1,5	-0,2	-0,3	1,1	-0,3	-0,5	-0,3
<b>Ricreazione, spettacoli e cultura</b>	0,6	-0,2	0,4	-0,2	0,7	-0,6	0,8	1,1	1,0	-1,9	-0,3	0,0	1,2
<b>Istruzione</b>	0,0	0,0	0,0	0,0	0,0	0,0	0,0	0,0	0,0	0,6	1,8	-0,7	0,0
<b>Servizi ricettivi e di ristorazione</b>	1,8	-3,9	-0,1	0,0	4,2	1,8	-2,2	-2,4	-1,1	2,1	4,0	-3,0	-2,2
<b>Altri beni e servizi</b>	0,2	0,2	0,5	0,5	0,2	0,0	0,5	0,2	0,0	0,3	0,4	0,4	0,7
<b>Indice generale</b>	<b>0,1</b>	<b>-0,6</b>	<b>0,2</b>	<b>-0,1</b>	<b>0,7</b>	<b>0,3</b>	<b>-0,2</b>	<b>-0,5</b>	<b>0,2</b>	<b>-0,1</b>	<b>0,5</b>	<b>-0,4</b>	<b>0,0</b>

**Tassi tendenziali**

	2008		2009										
	Dic.	Gen.	Feb.	Mar.	Apr.	Mag.	Giu.	Lug.	Ago.	Set.	Ott.	Nov.	Dic.
<b>Prodotti alimentari e bevande analcoliche</b>	3,4	3,1	2,6	2,5	2,0	2,0	1,9	0,9	0,8	0,1	0,5	0,2	-0,1
<b>Bevande alcoliche e tabacchi</b>	5,2	3,5	4,7	5,6	5,4	4,9	4,7	2,7	2,9	2,9	3,0	2,9	4,4
<b>Abbigliamento e calzature</b>	1,1	1,6	1,6	1,5	1,7	1,6	1,6	1,6	1,5	1,3	1,5	1,4	1,4
<b>Abitazione, acqua, elettricità e combust.</b>	9,3	6,3	6,2	5,5	1,5	1,1	0,5	-4,9	-4,6	-4,5	-6,5	-6,3	-6,1
<b>Mobili, articoli e servizi per la casa</b>	1,5	1,8	1,5	1,5	1,6	1,5	1,2	0,9	0,9	0,7	0,6	0,3	0,5
<b>Servizi sanitari e spese per la salute</b>	0,1	0,3	1,1	1,1	1,3	1,3	0,5	0,5	0,5	0,5	0,6	0,3	0,3
<b>Trasporti</b>	0,1	-1,1	-1,3	-3,6	-2,3	-3,7	-4,3	-5,0	-3,5	-3,5	-2,9	-0,5	1,3
<b>Comunicazioni</b>	-3,8	-4,0	-2,7	-2,4	-1,6	0,5	-1,4	-0,6	-0,2	1,7	1,4	0,6	0,0
<b>Ricreazione, spettacoli e cultura</b>	-0,2	0,1	0,1	-0,1	1,0	0,4	1,0	1,1	1,0	1,0	1,2	1,3	2,0
<b>Istruzione</b>	1,9	1,9	1,9	1,9	1,9	1,9	1,9	1,9	1,9	1,2	2,4	1,7	1,7
<b>Servizi ricettivi e di ristorazione</b>	3,6	-0,5	-0,7	-1,3	2,2	4,0	1,8	-1,1	-1,9	-0,1	3,8	0,9	-3,0
<b>Altri beni e servizi</b>	2,2	2,1	2,1	2,4	2,6	2,2	2,5	2,6	2,6	3,0	3,2	3,2	3,8
<b>Indice generale</b>	<b>2,2</b>	<b>1,2</b>	<b>1,2</b>	<b>0,7</b>	<b>1,1</b>	<b>1,1</b>	<b>0,5</b>	<b>-0,6</b>	<b>-0,5</b>	<b>-0,2</b>	<b>0,2</b>	<b>0,1</b>	<b>0,0</b>

(\*) Per il mese in corso i dati sono provvisori

N.B. A seguito di ulteriori verifiche, da parte dell'Istat, sono state rettificate le variazioni mensili e tendenziali del dato del mese di novembre relativo all'"Indice generale" e al capitolo "Trasporti".

## Tassi medi

A Bologna nel mese di dicembre 2009 il tasso medio dell'indice dei prezzi al consumo per l'intera collettività, che risulta dalla sintesi relativa a 24 mesi e misura quindi l'inflazione di carattere più strutturale scende al **+0,4%**.

Il 2009 si conclude dunque con un livello di inflazione significativamente più basso rispetto a quello del 2008 (+2,9%).

Questo l'andamento a Bologna del tasso medio dell'indice dei prezzi al consumo per l'intera collettività nel corrente mese per capitoli di spesa:

Capitoli	Gen.09-Dic.09 (a)
	Gen.08-Dic.08 (a)
Prodotti alimentari e bevande analcoliche	+1,4
Bevande alcoliche e tabacchi	+3,9
Abbigliamento e calzature	+1,5
Abitazione, acqua, elettricità e combustibili	-1,1
Mobili, articoli e servizi per la casa	+1,1
Servizi sanitari e spese per la salute	+0,7
Trasporti	-2,6
Comunicazioni	-0,8
Ricreazione, spettacoli e cultura	+0,8
Istruzione	+1,9
Servizi ricettivi e di ristorazione	+0,4
Altri beni e servizi	+2,8
<b>Indice generale</b>	<b>+0,4</b>

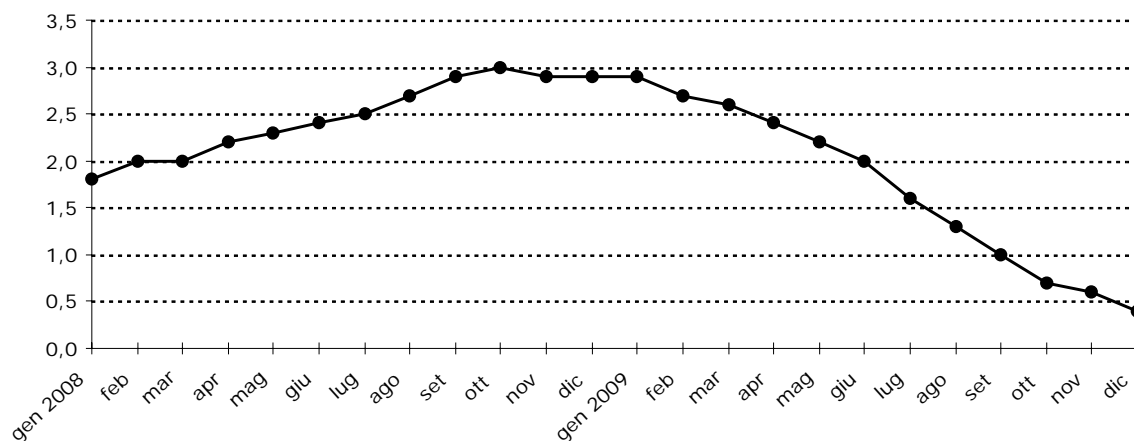
(a) Media degli indici relativi ai dodici mesi.

E' il capitolo delle "Bevande alcoliche e tabacchi" (+3,9%) a registrare la variazione media più elevata, seguito da "Altri beni e servizi" (+2,8%), da "Istruzione" (+1,9%), da "Abbigliamento e calzature" (+1,5%), da "Prodotti alimentari e bevande analcoliche" (+1,4%), da "Mobili, articoli e servizi per la casa" (+1,1%), da "Ricreazione, spettacoli e cultura" (+0,8%) e da "Servizi sanitari e spese per la salute" (+0,7%).

Uguale al dato generale (+0,4%) è la variazione del capitolo "Servizi ricettivi e di ristorazione".

Risultano infine di segno negativo il tasso medio delle "Comunicazioni" (-0,8%), di "Abitazione, acqua, elettricità e combustibili" (-1,1%). e dei "Trasporti" (-2,6%).

**Tassi medi di inflazione a Bologna per l'indice dei prezzi al consumo per l'intera collettività (al lordo dei tabacchi) nel periodo gennaio 2008 – dicembre 2009**



### Tassi medi

	2008		2009											
	Dic.	Gen.	Feb.	Mar.	Apr.	Mag.	Giu.	Lug.	Ago.	Set.	Ott.	Nov.	Dic.	
<b>Prodotti alimentari e bevande analcoliche</b>	5,0	4,9	4,7	4,5	4,2	3,8	3,6	3,2	2,7	2,3	2,0	1,6	1,4	
<b>Bevande alcoliche e tabacchi</b>	4,2	4,1	4,3	4,5	4,7	4,9	5,0	4,8	4,6	4,3	4,1	4,0	3,9	
<b>Abbigliamento e calzature</b>	1,3	1,3	1,4	1,3	1,4	1,5	1,4	1,5	1,5	1,5	1,6	1,5	1,5	
<b>Abitazione, acqua, elettricità e combust.</b>	7,3	7,7	7,9	8,1	7,6	7,2	6,5	5,2	4,1	2,8	1,5	0,1	-1,1	
<b>Mobili, articoli e servizi per la casa</b>	1,4	1,4	1,5	1,4	1,4	1,4	1,4	1,4	1,4	1,4	1,4	1,2	1,1	
<b>Servizi sanitari e spese per la salute</b>	-0,3	-0,2	-0,1	0,0	0,2	0,4	0,4	0,5	0,5	0,6	0,6	0,7	0,7	
<b>Trasporti</b>	5,6	4,9	4,4	3,6	2,9	2,1	1,1	0,1	-0,8	-1,7	-2,5	-2,7	-2,6	
<b>Comunicazioni</b>	-4,6	-4,2	-3,7	-3,7	-3,5	-3,3	-3,1	-2,8	-2,5	-1,9	-1,5	-1,1	-0,8	
<b>Ricreazione, spettacoli e cultura</b>	0,7	0,6	0,5	0,5	0,5	0,4	0,4	0,4	0,4	0,4	0,5	0,6	0,8	
<b>Istruzione</b>	5,0	4,6	4,3	3,9	3,5	3,2	2,9	2,6	2,2	1,8	1,9	1,9	1,9	
<b>Servizi ricettivi e di ristorazione</b>	2,2	2,0	1,7	1,4	1,4	1,6	1,5	1,2	1,0	0,8	0,9	0,9	0,4	
<b>Altri beni e servizi</b>	2,1	2,2	2,1	2,2	2,1	2,2	2,2	2,2	2,2	2,3	2,5	2,5	2,8	
<b>Indice generale</b>	<b>2,9</b>	<b>2,9</b>	<b>2,7</b>	<b>2,6</b>	<b>2,4</b>	<b>2,2</b>	<b>2,0</b>	<b>1,6</b>	<b>1,3</b>	<b>1,0</b>	<b>0,7</b>	<b>0,6</b>	<b>0,4</b>	

(\*) Per il mese in corso i dati sono provvisori

N.B. A seguito di ulteriori verifiche, da parte dell'Istat, è stata rettificata la variazione del dato del mese di novembre relativo all'"Indice generale".