



Anticipazione dell'indice dei prezzi al consumo per l'intera collettività'

- Febbraio 2010 -

Tassi tendenziali e mensili

A Bologna nel mese di febbraio 2010 l'indice dei prezzi al consumo per l'intera collettività ha fatto registrare una variazione mensile del **+0,2%** ed un tasso tendenziale stabile al **+0,6%** (dati provvisori).

Nel mese di gennaio 2010 la variazione mensile era risultata del **-0,1%** e il tasso tendenziale del **+0,6%** (dati definitivi).

Questo l'andamento dell'indice a Bologna nel corrente mese per capitoli di spesa:

| Capitoli | Indici base dicembre 1998 = 100 | Variazioni % rispetto al mese precedente | Variazioni % rispetto al corrispondente mese dell'anno precedente |
|---|--|---|--|
| Prodotti alimentari e bevande analcoliche | 124,4 | +0,1 | -0,2 |
| Bevande alcoliche e tabacchi | 157,5 | +0,1 | +3,3 |
| Abbigliamento e calzature | 124,7 | 0,0 | +0,9 |
| Abitazione, acqua, energia elettrica e combustibili | 135,6 | +0,3 | -5,1 |
| Mobili, articoli e servizi per la casa | 119,9 | -0,2 | +0,3 |
| Servizi sanitari e spese per la salute | 110,2 | +0,1 | +0,1 |
| Trasporti | 132,3 | -0,3 | +2,6 |
| Comunicazioni | 65,2 | +1,1 | 0,0 |
| Ricreazione, spettacolo e cultura | 115,2 | +1,1 | +2,2 |
| Istruzione | 149,9 | 0,0 | +1,7 |
| Servizi ricettivi e di ristorazione | 126,5 | -0,1 | -0,2 |
| Altri beni e servizi | 137,2 | +0,5 | +4,1 |
| Indice generale | 123,9 | +0,2 | +0,6 |

Prodotti alimentari e bevande analcoliche

Anche nel mese di febbraio la variazione mensile del capitolo dell'alimentazione risulta di segno positivo: **+0,1%**. Il tasso tendenziale invece scende ulteriormente al **-0,2%**. Gli aumenti più significativi ("Ortaggi" **+0,6%** la variazione mensile, "Pane e cereali" **+0,4%** e "Altri prodotti alimentari" **+0,3%**) sono stati solo in parte compensati dai cali che hanno interessato i comparti di "Pesci e prodotti ittici" (**-0,8%**), "Olii e grassi" (**-0,6%**), "Acque minerali e bevande analcoliche" (**-0,3%**) e "Caffè, the e cacao" (**-0,1%**).

Bevande alcoliche e tabacchi

La variazione mensile del capitolo risulta pari al **+0,1%**, mentre il tasso tendenziale scende di oltre un punto percentuale e si porta al **+3,3%**. In aumento le birre, i liquori ed il vino.

Abbigliamento e calzature

Il capitolo registra una variazione nulla, malgrado il calo di alcuni articoli di vestiario e del servizio di lavanderia, ed un tasso tendenziale che rimane stabile al **+0,9%**.

Abitazione, acqua, energia elettrica e combustibili

L'aumento degli affitti e delle spese condominiali, oltre ai rincari che hanno interessato i servizi di riparazione e manutenzione della casa, sono stati solo in parte compensati dalla diminuzione del gasolio da riscaldamento. Il capitolo registra una variazione mensile del +0,3%, mentre la variazione annua, pur rimanendo di segno negativo e la più bassa dell'intero indice, sale portandosi al -5,1%.

Mobili, articoli e servizi per la casa

In calo i mobili, gli articoli tessili per la casa e gli elettrodomestici; in aumento le riparazioni degli elettrodomestici, cristalleria e vasellame e i beni non durevoli per la casa. -0,2% la variazione mensile e +0,3% quella tendenziale.

Servizi sanitari e spese per la salute

In aumento le tariffe dei dentisti, gli apparecchi e materiale sanitario e gli altri prodotti farmaceutici; calano i medicinali. La variazione mensile del capitolo risulta del +0,1% ed il tasso tendenziale scende al +0,1%.

Trasporti

Il capitolo registra un forte calo dei trasporti aerei che, unitamente a quello dei pezzi di ricambio e dei corsi di scuola guida, determinano una variazione mensile del -0,3%. In aumento troviamo i prezzi delle autovetture, dei motocicli, dei ciclomotori e delle biciclette, della riparazione sui mezzi di trasporto, di carburanti e lubrificanti e dei trasporti ferroviari, stradali e marittimi. Il tasso tendenziale scende al +2,6%.

Comunicazioni

L'aumento delle apparecchiature e materiale telefonico, cui si contrappone il calo dei servizi di telefonia, fa registrare al capitolo una variazione mensile del +1,1% ed un tasso annuo nullo.

Ricreazione, spettacolo e cultura

Tra gli aumenti più significativi segnaliamo quelli dei prodotti per il trattamento dei dati, delle riparazioni degli apparecchi audiovisivi, di fiori e piante, dei servizi ricreativi e culturali, di palestre e centri sportivi, di giornali e periodici e dei pacchetti vacanze tutto compreso. Complessivamente il capitolo registra una variazione mensile del +1,1% ed un tasso tendenziale che sale al +2,2%.

Istruzione

Nulla la variazione mensile e stabile al +1,7% il tasso annuo.

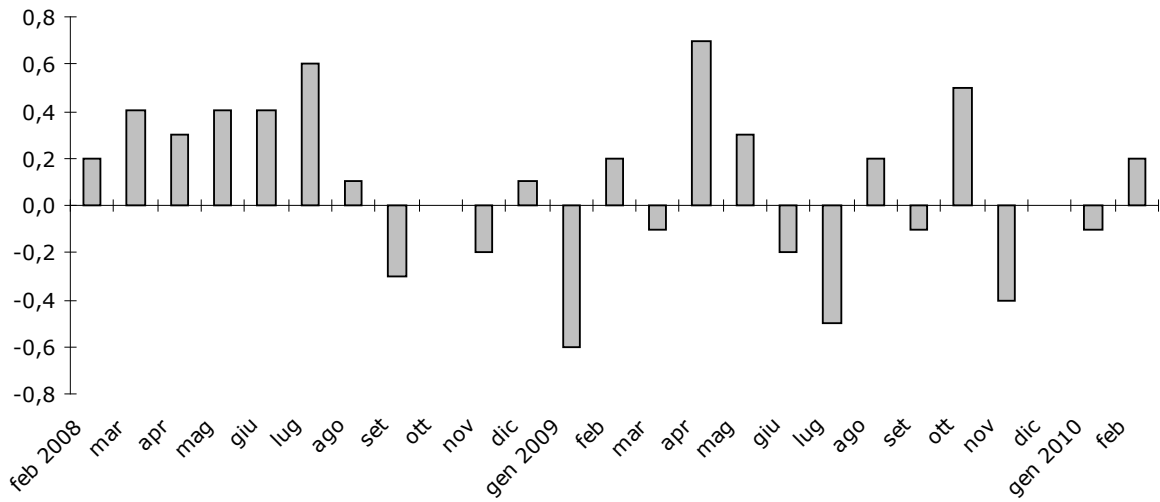
Servizi ricettivi e di ristorazione

La variazione mensile negativa (-0,1%) è stata determinata dalle diminuzioni dei ristoranti, bar e simili e dagli altri servizi di alloggio. Il tasso tendenziale rimane stabile -0,2%.

Altri beni e servizi

In aumento gli articoli per l'igiene personale, l'oreficeria ed orologeria, le spese di assistenza e soprattutto le assicurazioni sui mezzi di trasporto. Il capitolo registra una variazione mensile del +0,5%, mentre il tasso tendenziale sale al +4,1%.

Tassi mensili di inflazione a Bologna per l'indice dei prezzi al consumo per l'intera collettività (al lordo dei tabacchi) nel periodo febbraio 2008 – febbraio 2010



Tassi tendenziali di inflazione a Bologna per l'indice dei prezzi al consumo per l'intera collettività (al lordo dei tabacchi) nel periodo febbraio 2008 – febbraio 2010



**Numero indice dei prezzi al consumo per l'intera collettività (al lordo dei tabacchi)
Febbraio 2010 (*)
Tassi mensili**

| | 2009 | | | | | | | | | | | | 2010 | |
|---|------------|-------------|------------|------------|-------------|-------------|------------|-------------|------------|-------------|------------|-------------|------------|--|
| | Feb. | Mar. | Apr. | Mag. | Giu. | Lug. | Ago. | Set. | Ott. | Nov. | Dic. | Gen. | Feb. | |
| Prodotti alimentari e bevande analcoliche | 0,2 | 0,1 | 0,2 | 0,4 | 0,2 | -0,9 | -0,2 | -0,1 | 0,2 | -0,2 | -0,1 | 0,2 | 0,1 | |
| Bevande alcoliche e tabacchi | 1,2 | 1,0 | 0,2 | 0,0 | 0,0 | -0,1 | 0,1 | 0,1 | 0,1 | 0,1 | 1,7 | 0,1 | 0,1 | |
| Abbigliamento e calzature | 0,0 | 0,2 | 0,4 | 0,2 | -0,1 | 0,1 | 0,0 | 0,0 | 0,5 | 0,1 | 0,0 | -0,4 | 0,0 | |
| Abitazione, acqua, energia elettrica e combustibili | 0,1 | -0,6 | -1,7 | 0,0 | 0,1 | -3,1 | 0,1 | 0,0 | -0,4 | 0,0 | 0,0 | 0,1 | 0,3 | |
| Mobili, articoli e servizi per la casa | 0,2 | 0,1 | 0,2 | 0,1 | -0,2 | 0,0 | 0,0 | 0,1 | 0,0 | -0,1 | 0,1 | 0,3 | -0,2 | |
| Servizi sanitari e spese per la salute | 0,5 | 0,0 | 0,1 | 0,0 | -0,4 | -0,1 | 0,0 | 0,1 | 0,0 | 0,0 | 0,0 | 0,3 | 0,1 | |
| Trasporti | -0,2 | -0,6 | 1,0 | 0,5 | 0,8 | 0,3 | 1,7 | -1,6 | -0,5 | 0,2 | 0,5 | 0,4 | -0,3 | |
| Comunicazioni | 0,9 | 0,3 | 0,5 | 1,2 | -1,5 | -0,2 | -0,3 | 1,1 | -0,3 | -0,5 | -0,3 | -1,1 | 1,1 | |
| Ricreazione, spettacolo e cultura | 0,4 | -0,2 | 0,7 | -0,6 | 0,8 | 1,1 | 1,0 | -1,9 | -0,3 | 0,0 | 1,2 | -0,6 | 1,1 | |
| Istruzione | 0,0 | 0,0 | 0,0 | 0,0 | 0,0 | 0,0 | 0,0 | 0,6 | 1,8 | -0,7 | 0,0 | 0,0 | 0,0 | |
| Servizi ricettivi e di ristorazione | -0,1 | 0,0 | 4,2 | 1,8 | -2,2 | -2,4 | -1,1 | 2,1 | 4,0 | -3,0 | -2,2 | -1,1 | -0,1 | |
| Altri beni e servizi | 0,5 | 0,5 | 0,2 | 0,0 | 0,5 | 0,2 | 0,0 | 0,3 | 0,4 | 0,4 | 0,7 | 0,4 | 0,5 | |
| Indice generale | 0,2 | -0,1 | 0,7 | 0,3 | -0,2 | -0,5 | 0,2 | -0,1 | 0,5 | -0,4 | 0,0 | -0,1 | 0,2 | |

Tassi tendenziali

| | 2009 | | | | | | | | | | | | 2010 | |
|---|------------|------------|------------|------------|------------|-------------|-------------|-------------|------------|------------|------------|------------|------------|--|
| | Feb. | Mar. | Apr. | Mag. | Giu. | Lug. | Ago. | Set. | Ott. | Nov. | Dic. | Gen. | Feb. | |
| Prodotti alimentari e bevande analcoliche | 2,6 | 2,5 | 2,0 | 2,0 | 1,9 | 0,9 | 0,8 | 0,1 | 0,5 | 0,2 | -0,1 | -0,1 | -0,2 | |
| Bevande alcoliche e tabacchi | 4,7 | 5,6 | 5,4 | 4,9 | 4,7 | 2,7 | 2,9 | 2,9 | 3,0 | 2,9 | 4,4 | 4,4 | 3,3 | |
| Abbigliamento e calzature | 1,6 | 1,5 | 1,7 | 1,6 | 1,6 | 1,6 | 1,5 | 1,3 | 1,5 | 1,4 | 1,4 | 0,9 | 0,9 | |
| Abitazione, acqua, energia elettrica e combustibili | 6,2 | 5,5 | 1,5 | 1,1 | 0,5 | -4,9 | -4,6 | -4,5 | -6,5 | -6,3 | -6,1 | -5,3 | -5,1 | |
| Mobili, articoli e servizi per la casa | 1,5 | 1,5 | 1,6 | 1,5 | 1,2 | 0,9 | 0,9 | 0,7 | 0,6 | 0,3 | 0,5 | 0,6 | 0,3 | |
| Servizi sanitari e spese per la salute | 1,1 | 1,1 | 1,3 | 1,3 | 0,5 | 0,5 | 0,5 | 0,5 | 0,6 | 0,3 | 0,3 | 0,5 | 0,1 | |
| Trasporti | -1,3 | -3,6 | -2,3 | -3,7 | -4,3 | -5,0 | -3,5 | -3,5 | -2,9 | -0,5 | 1,3 | 2,7 | 2,6 | |
| Comunicazioni | -2,7 | -2,4 | -1,6 | 0,5 | -1,4 | -0,6 | -0,2 | 1,7 | 1,4 | 0,6 | 0,0 | -0,2 | 0,0 | |
| Ricreazione, spettacolo e cultura | 0,1 | -0,1 | 1,0 | 0,4 | 1,0 | 1,1 | 1,0 | 1,0 | 1,2 | 1,3 | 2,0 | 1,5 | 2,2 | |
| Istruzione | 1,9 | 1,9 | 1,9 | 1,9 | 1,9 | 1,9 | 1,9 | 1,2 | 2,4 | 1,7 | 1,7 | 1,7 | 1,7 | |
| Servizi ricettivi e di ristorazione | -0,7 | -1,3 | 2,2 | 4,0 | 1,8 | -1,1 | -1,9 | -0,1 | 3,8 | 0,9 | -3,0 | -0,2 | -0,2 | |
| Altri beni e servizi | 2,1 | 2,4 | 2,6 | 2,2 | 2,5 | 2,6 | 2,6 | 3,0 | 3,2 | 3,2 | 3,8 | 4,0 | 4,1 | |
| Indice generale | 1,2 | 0,7 | 1,1 | 1,1 | 0,5 | -0,6 | -0,5 | -0,2 | 0,2 | 0,1 | 0,0 | 0,6 | 0,6 | |

(*) Per il mese in corso i dati sono provvisori

N.B. A seguito di ulteriori verifiche, da parte dell'Istat, sono state rettificare le variazioni mensile e tendenziale del mese di gennaio 2010 relative al capitolo "Ricreazione, spettacolo e cultura".

Tassi medi

A **Bologna il tasso medio dell'indice dei prezzi al consumo per l'intera collettività**, che risulta dalla sintesi relativa a 24 mesi e misura quindi l'inflazione di carattere più strutturale, rimane stabile al **+0,3%**.

Questo l'andamento a Bologna del tasso medio dell'indice dei prezzi al consumo per l'intera collettività nel corrente mese per capitoli di spesa:

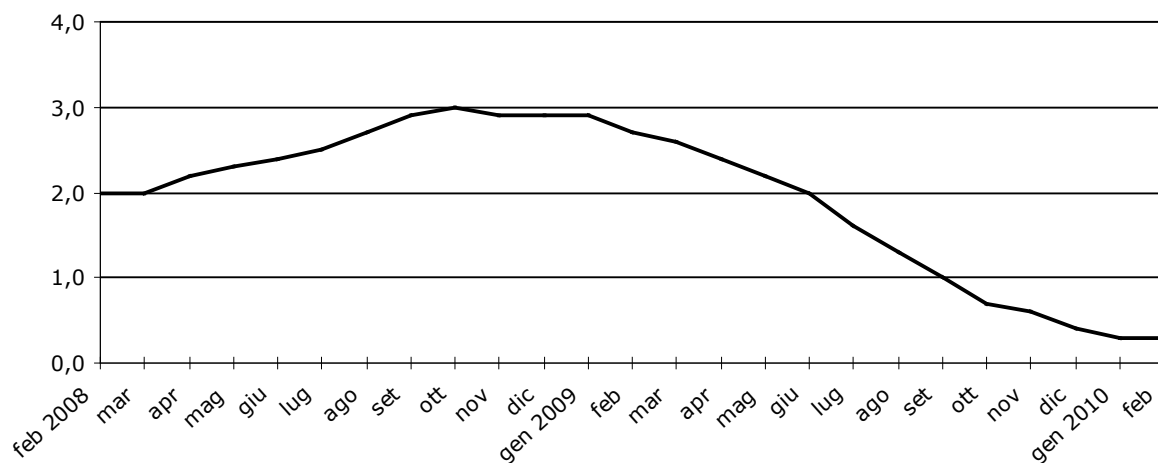
| Capitoli | Mar.09-Feb.10 (a) |
|---|-------------------|
| | Mar.08-Feb.09 (a) |
| Prodotti alimentari e bevande analcoliche | +0,9 |
| Bevande alcoliche e tabacchi | +3,9 |
| Abbigliamento e calzature | +1,4 |
| Abitazione, acqua, energia elettrica e combustibili | -3,0 |
| Mobili, articoli e servizi per la casa | +0,8 |
| Servizi sanitari e spese per la salute | +0,5 |
| Trasporti | -1,9 |
| Comunicazioni | -0,2 |
| Ricreazione, spettacolo e cultura | +1,2 |
| Istruzione | +1,8 |
| Servizi ricettivi e di ristorazione | +0,4 |
| Altri beni e servizi | +3,0 |
| Indice generale | +0,3 |

(a) Media degli indici relativi ai dodici mesi.

E' il capitolo delle "Bevande alcoliche e tabacchi" (+3,9%) a registrare la variazione media più elevata, seguito dagli "Altri beni e servizi" (+3,0%), dall'"Istruzione" (+1,8%), dall'"Abbigliamento e calzature" (+1,4%), dalla "Ricreazione, spettacolo e cultura" (+1,2%), dai "Prodotti alimentari e bevande analcoliche" (+0,9%), dai "Mobili, articoli e servizi per la casa" (+0,8%), dai "Servizi sanitari e spese per la salute" (+0,5%) e dai "Servizi ricettivi e di ristorazione" (+0,4%).

Al di sotto del dato generale (+0,3%) e di segno negativo risultano infine i tassi medi del capitolo delle "Comunicazioni" (-0,2%), dei "Trasporti" (-1,9%) e dell'"Abitazione, acqua, energia elettrica e combustibili" (-3,0%).

Tassi medi di inflazione a Bologna per l'indice dei prezzi al consumo per l'intera collettività (al lordo dei tabacchi) nel periodo febbraio 2008 – febbraio 2010



Tassi medi

| | 2009 | | | | | | | | | | | | 2010 | | |
|---|-------------|------------|------------|------------|------------|------------|------------|------------|------------|------------|------------|------------|-------------|------------|------------|
| | Feb. | Mar. | Apr. | Mag. | Giu. | Lug. | Ago. | Set. | Ott. | Nov. | Dic. | Gen. | Feb. | Gen. | Feb. |
| Prodotti alimentari e bevande analcoliche | 4,7 | 4,5 | 4,2 | 3,8 | 3,6 | 3,2 | 2,7 | 2,3 | 2,0 | 1,6 | 1,4 | 1,1 | 0,9 | 1,1 | 0,9 |
| Bevande alcoliche e tabacchi | 4,3 | 4,5 | 4,7 | 4,9 | 5,0 | 4,8 | 4,6 | 4,3 | 4,1 | 4,0 | 3,9 | 4,0 | 3,9 | 4,0 | 3,9 |
| Abbigliamento e calzature | 1,4 | 1,3 | 1,4 | 1,5 | 1,4 | 1,5 | 1,5 | 1,5 | 1,6 | 1,5 | 1,5 | 1,5 | 1,4 | 1,5 | 1,4 |
| Abitazione, acqua, energia elettrica e combustibili | 7,9 | 8,1 | 7,6 | 7,2 | 6,5 | 5,2 | 4,1 | 2,8 | 1,5 | 0,1 | -1,1 | -2,1 | -3,0 | -2,1 | -3,0 |
| Mobili, articoli e servizi per la casa | 1,5 | 1,4 | 1,4 | 1,4 | 1,4 | 1,4 | 1,4 | 1,4 | 1,4 | 1,2 | 1,1 | 1,0 | 0,8 | 1,0 | 0,8 |
| Servizi sanitari e spese per la salute | -0,1 | 0,0 | 0,2 | 0,4 | 0,4 | 0,5 | 0,5 | 0,6 | 0,6 | 0,7 | 0,7 | 0,6 | 0,5 | 0,6 | 0,5 |
| Trasporti | 4,4 | 3,6 | 2,9 | 2,1 | 1,1 | 0,1 | -0,8 | -1,7 | -2,5 | -2,7 | -2,6 | -2,2 | -1,9 | -2,2 | -1,9 |
| Comunicazioni | -3,7 | -3,7 | -3,5 | -3,3 | -3,1 | -2,8 | -2,5 | -1,9 | -1,5 | -1,1 | -0,8 | -0,3 | -0,2 | -0,3 | -0,2 |
| Ricreazione, spettacolo e cultura | 0,5 | 0,5 | 0,5 | 0,4 | 0,4 | 0,4 | 0,4 | 0,4 | 0,5 | 0,6 | 0,8 | 1,0 | 1,2 | 1,0 | 1,2 |
| Istruzione | 4,3 | 3,9 | 3,5 | 3,2 | 2,9 | 2,6 | 2,2 | 1,8 | 1,9 | 1,9 | 1,9 | 1,8 | 1,8 | 1,8 | 1,8 |
| Servizi ricettivi e di ristorazione | 1,7 | 1,4 | 1,4 | 1,6 | 1,5 | 1,2 | 1,0 | 0,8 | 0,9 | 0,9 | 0,4 | 0,4 | 0,4 | 0,4 | 0,4 |
| Altri beni e servizi | 2,1 | 2,2 | 2,1 | 2,2 | 2,2 | 2,2 | 2,2 | 2,3 | 2,5 | 2,5 | 2,8 | 2,8 | 3,0 | 2,8 | 3,0 |
| Indice generale | 2,7 | 2,6 | 2,4 | 2,2 | 2,0 | 1,6 | 1,3 | 1,0 | 0,7 | 0,6 | 0,4 | 0,3 | 0,3 | 0,3 | 0,3 |